



Co-funded by
the European Union

Erasmus+ KA2 KA220-ADU
2023-1-ES01-KA220-ADU-000151613
Cooperation partnerships in adult education

swrf

Sustainable Rural Future

low   
carbon  
economy® 



Univerza v Ljubljani



Microcredencial Universitària en Tècniques d'Investigació Social per al Desenvolupament Local

Octubre 2024

Microcredencial Universitària en Ferramentes Participatives per al Desenvolupament Comunitari

Novembre, 2024

Microcredencial Universitària en Planificació del Desenvolupament Local Participatiu i Sostenible

Desembre-febrer 2024

TEMARI

Tema 1: Introducció als mètodes i tècniques d'investigació social.

Tema 2: Tècniques quantitatives aplicades al desenvolupament local.

Tema 3: Tècniques qualitatives aplicades al desenvolupament social.

Tema 4: Anàlisi de la informació, triangulació i redacció d'informe.

1,5 crèdits ECTS

TEMA 1

Introducció als Mètodes i a les Tècniques d'Investigació Social

1.0 LA LLUITA CONTRA EL SENTIT COMÚ



CAS 1

PATONALITZACIÓ CENTRES URBANS

Iniciatives polítiques que no compten amb el suport de part dels sectors interessats

2016

LAS PROVINCIAS



El Mercado Central critica la «imposición por decreto» de la peatonalización de la Lonja

Los vendedores se concentrarán hoy en la puerta del Ayuntamiento para reclamar que se mantengan los accesos actuales al tráfico



CAS 1

PATONALITZACIÓ CENTRES URBANS

Iniciatives polítiques que no compten amb el suport de part dels sectors interessats

2023

valenciaplaza

vp ap cp pd C P

La peatonalización de las plazas de Ciutat Vella sube un 67% las transacciones comerciales y el gasto

Valencia Plaza

CIUTAT VELLA, PEATONALIZACIÓN

COMPARTIR

TWEET

LINKEDIN

MEÑÉAME

ESTUDI PILOT BIDDATA PER A L'ANÀLISI DE L'EVOLUCIÓ DE LA DESPESA EN ZONES CONVERTIDES EN ZONA DE VIANANTS

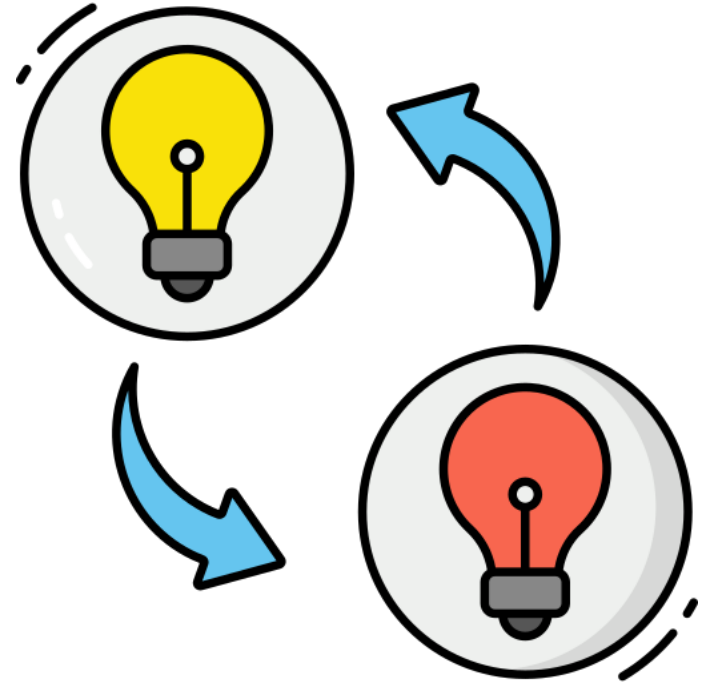
IMPACTE DE LA CONVERSIÓ EN ZONA DE VIANANTS EN ELS PATRONS DE CONSUM

SOLO ERA UNA COLILLA

#STOPALFOC

AJUNT

1.0 EL CONEIXEMENT COM ALIAS NECESSARI



1.0 EL CONEIXEMENT COM ALIAS NECESSARI

- Consultories d'Estudis Socials
- Fonts de dades i estudis
- Producció de dades pròpia
- Universitats
- Qualtia
- Transversal Coop.
- Eixam Estudis Sociològics
- ...

1.0 EL CONEIXEMENT COM ALIAT NECESSARI

- Consultories d'Estudis Socials
- Fonts de dades i estudis
- Producció de dades pròpia
- INE
- IVE
- CIS
- ...

1.0 EL CONEIXEMENT COM ALIAT NECESSARI

- Consultories d'Estudis Socials
- Fonts de dades i estudis
- Producció de dades pròpia
- Quantitatives
- Qualitatives
- Triangulació
- ...

1.1 INVESTIGAR PER AL DESENVOLUPAMENT LOCAL

Tota acció necessita ser

- Planificada,
- executada,
- avaluada i
- corregida.



CAS 2

RECOLLIDA PORTA A PORTA RSU

- A. Acollida de la proposta
- B. Funcionament de la proposta
- C. Avaluació i correcció del mecanisme



1.2 PARTICIPACIÓ I DESENVOLUPAMENT LOCAL

- Implicació activa en els projectes
- Aportació de coneixement i experiència local a la iniciativa
- Millora la transparència del procés
- ...



1.3 PARTICIPACIÓ EN LA INVESTIGACIÓ

- La investigació es pot fer sense participació directa del veïnatge
- El veïnatge pot participar sent consultat
- O pot participar col·laborant en la investigació



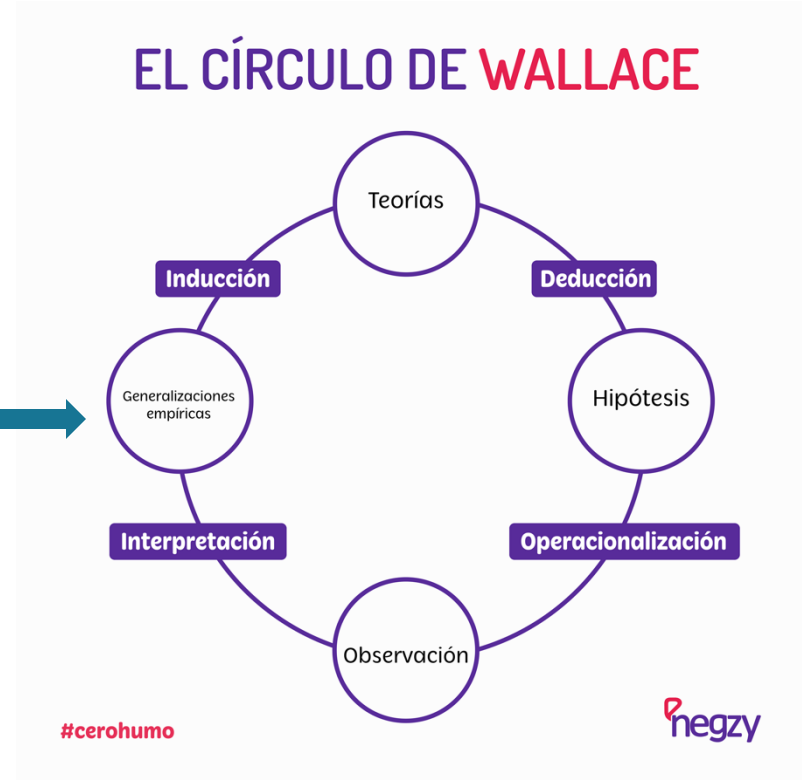
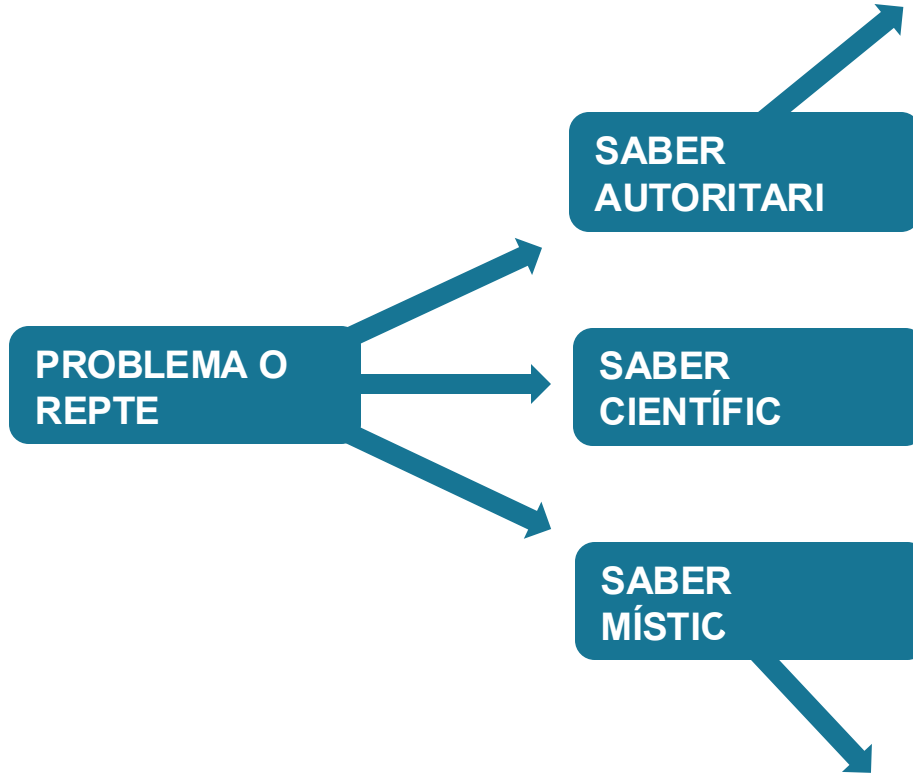
1.4 EL CONEIXEMENT DE LA REALITAT SOCIAL



1.5 EL CONEIXEMENT CIENTÍFIC



1.6 EL MÉTODO CIENTÍFICO



1.7 L'OBJECTIVITAT EN LA INVESTIGACIÓ

- Les ciències fortes separen l'investigador de l'objecte: Objectivitat
- Les ciències socials es divideixen entre qui la reclama (amb major esforç) i qui la rebutja (assumint la ciència com mecanisme de transformació)



1.8 EFECTES INDIRECTES DE LA INVESTIGACIÓ

- Respectabilitat de la institució
- Canvis en el comportament social
- Canvis en la pròpia institució
- Però també por...



1.9 MÈTODES D'INVESTIGACIÓ

perspectives



1.10 TÈCNIQUES D'INVESTIGACIÓ



1.10 TÈCNiques D'INVESTIGACIÓ

- Les enquestes (quantitatives)
- L'observació sistemàtica (quantitativa/qualitativa)
- Les entrevistes (qualitatives)
- Els grups de discussió (qualitatius)
- Les històries de vida (qualitatives)
- Diagnòstic Rural Participatiu (Acció)
- Investigació Acció Participativa (Acció)



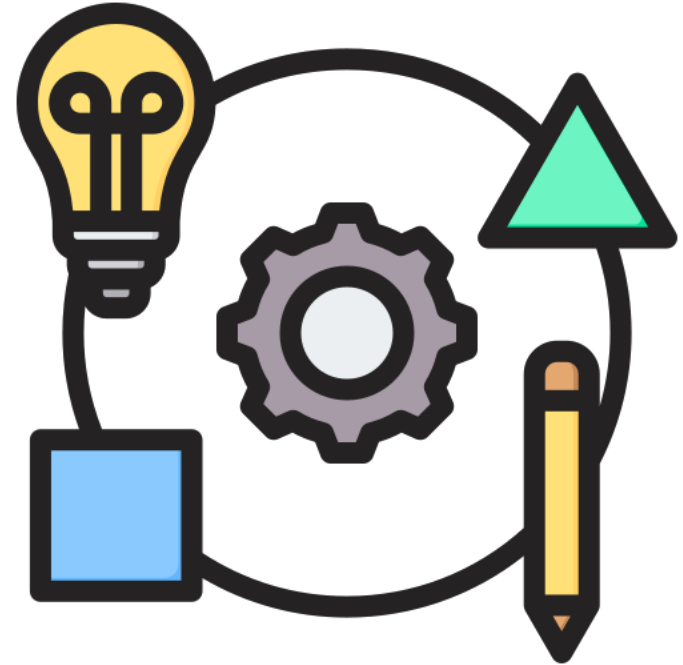
1.10 MITJANS D'INVESTIGACIÓ

- Les persones (entrevistes, grups de discussió...)
- Recopilació documental (llibres, premsa, documents d'arxiu, diaris, cartes)
- Fotografia, Cinema (Sociologia Visual)
- Internet (font de dades i mecanisme de recerca)



1.11 TIPUS D'INVESTIGACIÓ

- Descriptiva
- Predictiva
- Explicativa
- Exploratòria
- D'Acció



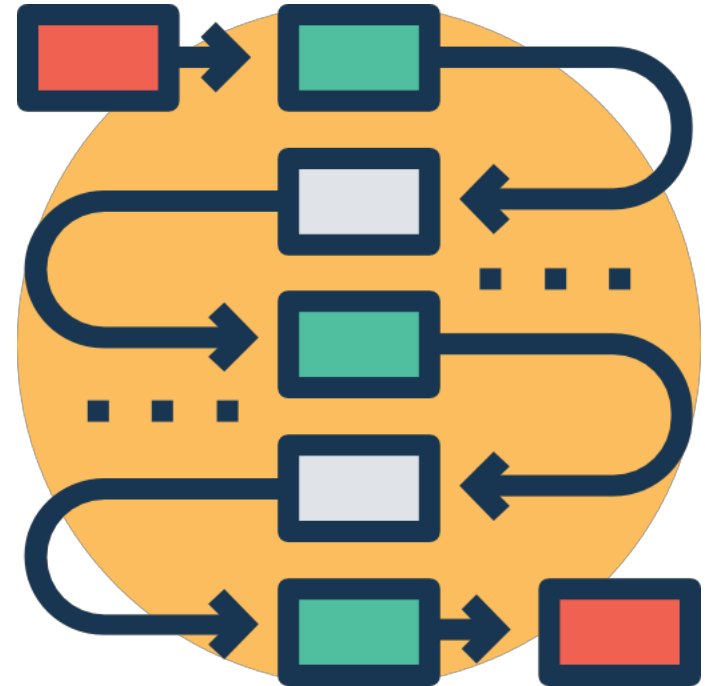
1.12 FONTS D'INFORMACIÓ

- Secundàries
- Primàries



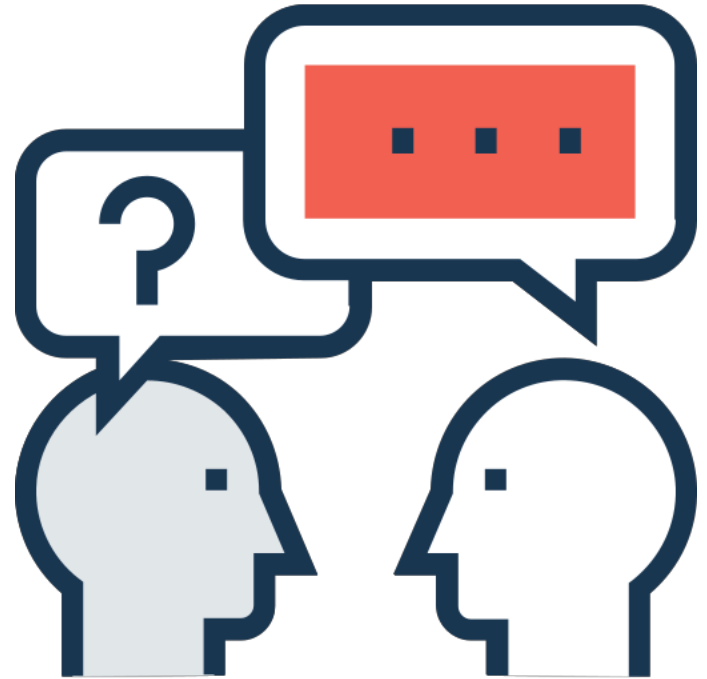
1.13 FASES DEL PROCÉS D'INVESTIGACIÓ

1. Definició del problema
2. Revisió treballs
3. Formulació d'hipòtesis
4. Disseny metodològic
5. Treball de camp
6. Anàlisi
7. Informe



1.13.1 PROBLEMATITZACIÓ

- Què pretenem solucionar?:
 - Què funciona mal
 - Què podria anar millor
- Treball crític
 - Trencament amb l'acomodament
 - Trencament amb el sentit comú
- És assumible?



1.13.2 REVISIÓ

- Què s'ha dit.
 - Quins conceptes s'han fet servir?
- Què s'ha fet
 - Com ho han fet?
- La nostra pregunta és adient o ja té resposta?



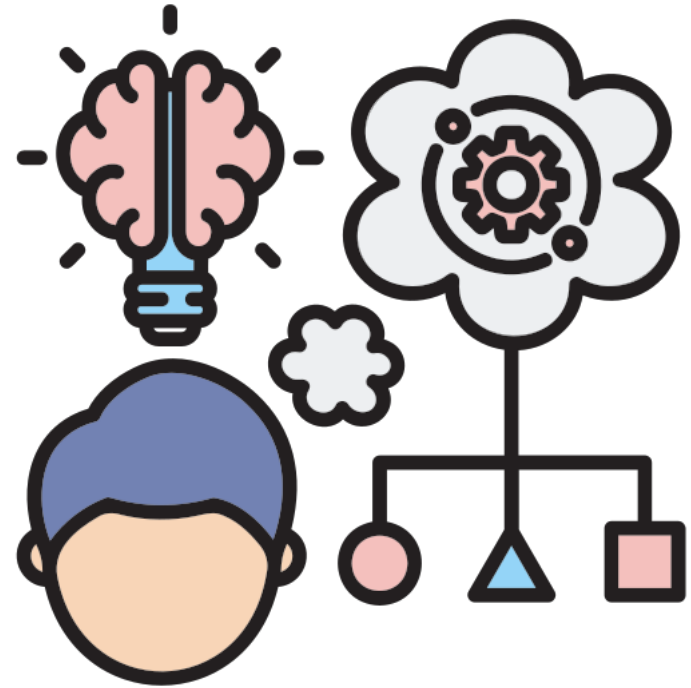
1.13.3 HIPÒTESI

- Solucions probables
- Efectuades com una afirmació
- Guien la investigació
- Per a ser confirmades o rebutjades



1.13.4 DISSENY

- Tria de metodologia
- Selecció de tècniques



1.13.5 CAMP

- Selecció de mostra
- Recollida de dades



1.13.6 ANÀLISI

- Interpretar
- Analitzar



1.13.7 INFORME

- Plasmació de resultats
- En funció del destinatari
- Apartats habituals (en tema final)



Tema 2.

Les tècniques quantitatives





Continguts

- **La investigació quantitativa i l'enquesta com a tècnica.**
 - Què és una enquesta?
 - Fases de recerca mitjançant enquesta
- **Operacionalització: dimensions, indicadors i variables. Tipus i propietats de les variables.**
 - El procés d'operacionalització
 - Tipus de variables: els nivells de mesurament.
- **L'entrevista estructurada. Disseny del qüestionari. Tipus de preguntes. Criteris de redacció i estructura d'un qüestionari de registre.**
 - Estructura del qüestionari.
 - Normes per a redactar les preguntes d'un qüestionari.
 - Tipus de preguntes.
 - La codificació.
 - Fonts d'error: biaixos en l'entrevista.
- **Selecció dels casos: mostrejos probabilístics.**
 - Mostreig probabilístic i no probabilístic.
 - Tipus de mostreig probabilístics.
- **Maneres d'aplicació del qüestionari.**
- **Control i supervisió del treball de camp**
- **Aproximació a l'enregistrament i l'anàlisi de la informació.**





La investigació quantitativa i l'enquesta com a tècnica

p24. En el futur, en quina llengua creu que s'hauria de parlar a Santa Pola, en valencià o en castellà?

1. Només en valencià
2. Sobretot en valencià
3. En valencià i en castellà
4. Sobretot en castellà
5. Només en castellà
6. Una altra llengua o unes altres llengües. Quina o quines? _____

HIPÒTESIS:

"Els nascuts a Santa Pola pensen més que la resta en el valencià com a llengua de futur per al poble"

Font: Qüestionari d'actituds lingüístiques al Baix Vinalopó (AVL, 2022).

	Només valencià	Sobretot valencià	En valencià i en castellà	Sobretot en castellà	Només en castellà	Una altra llengua	Total
Nascuts a Santa Pola	2,5	8,3	42	32,1	14,3	0,8	100,0%
Nascuts a la comarca	1,1	5,6	38,2	40,9	13,3	0,9	100,0%
Nascuts al País Valencià	1,3	5,7	37,3	39,1	15,2	1,4	100,0%
Nascuts a la resta de l'Estat	0,2	1,4	34,5	39,7	22,5	1,7	100,0%
Estrangers	0	0,8	28,1	41,2	24	5,9	100,0%
Total residents	1	4,4	36	38,6	17,9	2,1	100,0%



La investigació quantitativa i l'enquesta com a tècnica

Podem definir una **enquesta** com una investigació realitzada sobre una mostra de subjectes utilitzant instruments estandarditzats de preguntes i respostes, amb la finalitat d'obtenir mesuraments quantitius.



AVANTATGES DE L'ENQUESTA

- Permet tractar molts temes en un mateix instrument de mesura.
- Permet estructurar fàcilment els resultats d'una investigació.
- Facilita comparar els resultats.
- Els resultats són generalitzables.
- Obté informació significativa.
- Molta informació amb poc cost econòmic i en un període ràpid de temps.

INCONVENIENTS DE L'ENQUESTA

- No es pot aplicar a poblacions amb dificultats per a la comunicació verbal.
- No obté més informació que la que produeix: la informació es restringeix a la proporcionada per l'enquestat/da.
- Efectes reactius en les respostes.
- No és eficaç en el mesurament de qüestions amb profunditat de significat.



Fases de la investigació

Definir el problema

Seleccionar un tema d'investigació

Revisar la literatura especialitzada

Familiaritzar-se amb els treballs existents sobre el tema

Formular hipòtesis

Què s'intenta demostrar? Com es relacionen les variables?

Realitzar el disseny metodològic de la investigació

Seleccionar un o diversos mètodes i tècniques d'investigació

Realitzar la investigació

Aplicació de tècniques, recollida de dades

Interpretar i analitzar les dades

Anàlisi de les implicacions dels resultats

Informe dels resultats

Acadèmia: les troballes es discuteixen amb la comunitat acadèmica i donen lloc a noves recerques



La investigació quantitativa i l'enquesta com a tècnica

FASES DE LA INVESTIGACIÓ MITJANÇANT ENQUESTA

OBJECTIUS I HIPÒTESIS: Es formulen els conceptes que anem a utilitzar en la investigació i les relacions entre ells

OPERACIONALITZACIÓ: Dimensions dels conceptes i indicadors (variables) per a fer mesurables aquests conceptes

MOSTREIG: Elecció del tipus de mostreig i realització del disseny mostral

TIPUS DE QÜESTIONARI I MODE D'APLICACIÓ

DISSENY DEL QÜESTIONARI I PREGUNTES: Blocs del qüestionari, presentació, redacció

PRETEST. Comprovació de validesa i fiabilitat

TREBALL DE CAMP: Aplicació de qüestionaris sobre la mostra i recollida d'informació

ENREGISTRAMENT DE DADES I ANÀLISI DE LA INFORMACIÓ

Fases de la investigació

1r. Definir el problema (I)

Qui determina el tema de la investigació?

- Entitats convocants o demandants.
- Comunitats científiques.
- El propi investigador.
- La societat i els grups socials.



Procediment per a definir correctament un tema:

- Primer pas: formular el problema en termes no tècnics. Simple explicació del títol de la investigació.
- Segon pas: es passa a una formulació més explícita i més tècnica, ampliant la descripció del contingut del títol.
- Tercer pas: descripció precisa i tècnica del problema que es pretén estudiar.

Exemple: l'acolliment familiar



Fases de la investigació

1r. Definir el problema (II)

Condicions que han de complir els temes/problemes a investigar:

- Poder realitzar observació, contrastació i verificació dels resultats obtinguts amb la realitat.
- El problema a investigar ha de ser concret i ha d'estar formulat de forma precisa.
- Els temes d'investigació han de permetre la representativitat i la generalització
- El tema ha de presentar alguna novetat.

Exemples crítics de temes d'investigació

- L'ocupació.
- L'estudi de les relacions socials dins de l'única família espanyola que viu a Groenlàndia.
- La capacitat de predicció del futur a llarg termini dels vidents que treballen a la Plana.

Fases de la investigació

2n. Revisar la literatura especialitzada



És el que es coneix també com a elaboració o elecció del **marc teòric**.

Consisteix a consultar la bibliografia per a poder tenir una panoràmica de la teoria existent sobre el problema a investigar.

Açò ens ajudarà a:

- Revisar l'**estat de la qüestió** sobre el tema
- Centrar el nostre tema
- Aclarir **conceptes** teòrics que manegem en el nostre plantejament investigador.
- Veure com han afrontat l'estudi del problema altres investigadors



Fases de la investigació

3r. Formular hipòtesis (I)

Les hipòtesis són **solucions probables** al problema de recerca, prèviament seleccionades i proposades per l'investigador.



Es formulen en termes d'**afirmació**. En definitiva constitueixen una suposició, una "sospita" elaborada per l'investigador sobre com funcionen els diferents aspectes de la realitat que està estudiant.

Suposen una **guia de la investigació**: ens ajudaran a saber què hem d'esbrinar en la realitat social.

Al llarg de la recerca es comprovarà si **es confirmen o es rebutgen**.

Les hipòtesis poden sorgir de **diverses fonts**, però essencialment de 3: del marc teòric, de l'experiència de l'investigador, i de l'observació de la realitat.



Fases de la investigació

3r. Formular hipòtesis (II)

Les hipòtesis han de:

- ser **clares** i comprensibles
- posseir una **realitat empírica** quant als termes utilitzats
- tenir connexió amb **teories** precedents
- **no** incloure **judicis morals**
- ser susceptibles de **verificació** mitjançant tècniques assequibles
- ser **específiques** o capaces d'especificació
- donar una resposta **probable**

Fases de la investigació

3r. Formular hipòtesis (III)

Diferents tipus d'hipòtesis:

- **Hipòtesi d'investigació (H_i):** proposicions temptatives, generalment sobre les possibles relacions entre 2 ó més variables.
 - Poden ser descriptives del valor de les variables que s'observaran en un context (“La motivació dels treballadors és elevada”);
 - també de relació entre 2 ó més variables (“la motivació dels treballadors augmentarà amb els incentius econòmics”)
- **Hipòtesi nul·la (H_0):** serveixen per a refutar o negar el que afirma la hipòtesi d'investigació (“els incentius no generaran un augment de la motivació entre els treballadors”).
- **Hipòtesi alternativa (H_a):** son possibilitats alternatives a la H_i i la H_0 , i obrin altres relacions entre variables (“la motivació dels treballadors augmentarà per la instal·lació de l'aire condicionat”).
- **Hipòtesi estadística:** són la transformació de les altres en símbols estadístics i sols es poden formular quan les dades són quantitatives.

Fases de la investigació

4rt. Disseny metodològic de la investigació

La selecció d'un disseny d'investigació fa referència essencialment a l'elecció del **mètode** a seguir, i especialment a les **tècniques** que utilitzarem per a arreplegar les dades de la realitat.

Las tècniques a utilitzar depenen bàsicament de:

- La naturalesa del fenomen a investigar
- Els objectius
- Els recursos disponibles (materials, humans i econòmics)
- El temps disponible per a la realització de la investigació.



Fases de la investigació

5é. Realització del treball de camp

La realització del treball de camp la compon essencialment el procés de **recollida de dades**.

Els **moments** que normalment tenen lloc en aquesta fase de la recerca són els següents:

- Selecció de la mostra.
- Formació de les persones que van a arreplegar les dades (*briefing*).
- Realització de *pretest*.
- Recollida material de les dades.



Fases de la investigació

6é. Interpretació i anàlisi

Aquesta fase es divideix en dos moments:

- **Interpretar** consisteix a veure què ens diuen les dades en relació amb el problema i les hipòtesis. Té una funció **descriptiva**.
- **Analitzar** és posar en relació uns fenòmens amb uns altres, explicar la dinàmica d'aquestes relacions i proposar explicacions sobre la realitat investigada. Té una funció **explicativa**.



Fases de la investigació

7é. Elaboració de l'informe de la investigació

Una vegada finalitzats els passos anteriors, podem procedir a consignar tota la informació construïda en l'informe d'investigació. Aquest document conté, de manera sistematitzada, tots els passos donats al llarg de la recerca.

Continguts habituals d'un informe d'investigació:

- Títol.
- Introducció i estat de la qüestió.
- Marc teòric.
- Hipòtesis i/o objectius.
- Metodologia.
- Resultats i anàlisi de les dades.
- Conclusions.

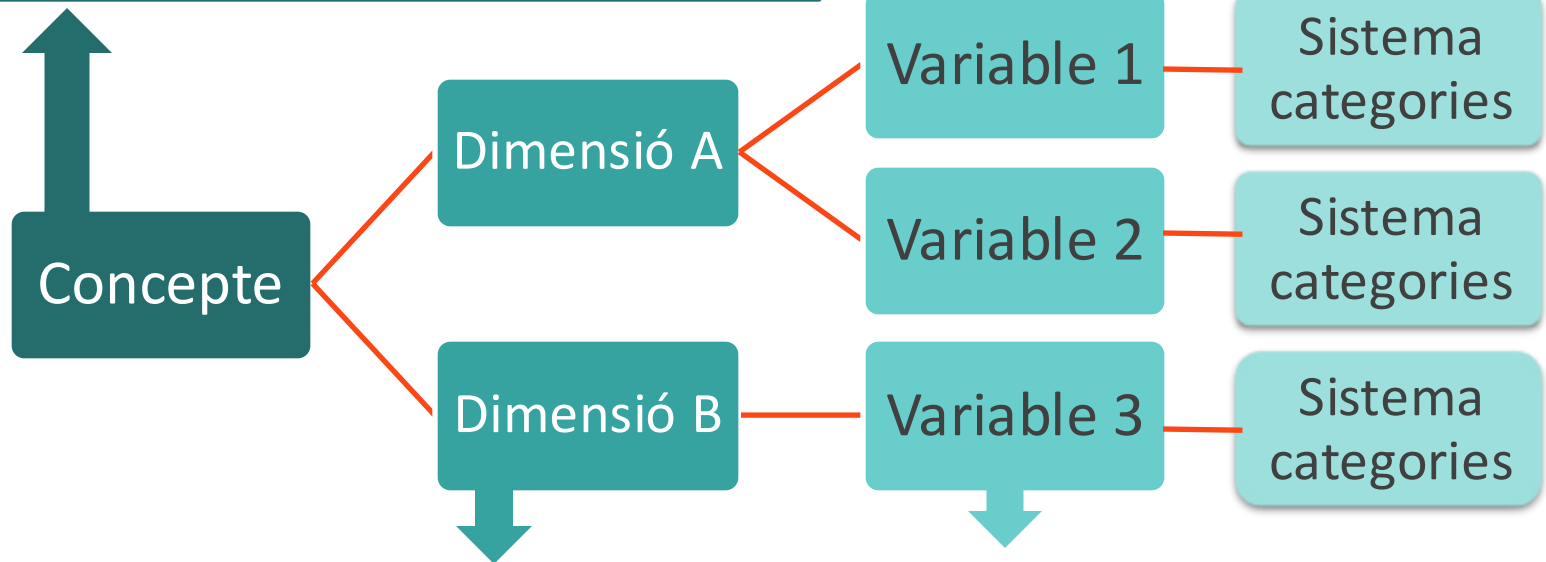




Operacionalització: conceptes, dimensions i variables

- Idees abstractes, amb caràcter multidimensional (ex: poder, pobresa, consum, etc.) . No directament observables
- També s'anomenen "variables latents"
- Són producte de les reflexions teòriques a les quals accedeix l'investigador (pròpies o d'altres investigadors)

- Són el conjunt de valors o estats que pot adoptar una variable.
- Exclusivitat, exhaustivitat i precisió



- Fan referència als aspectes o facetes específiques d'un concepte que volem investigar.
- Ex: Dimensions del concepte "violència de gènere": tipus de violència, agent de la violència, àmbit social en el qual té lloc la violència, conseqüències de la violència, etc.

- Les variables són les principals eines de mesurament. Són característiques observables d'alguna cosa que són susceptibles d'adoptar diferents valors o de ser expressades en diverses categories.
- Quantificació de les dimensions dels conceptes.
- És recomanable elaborar una llista el més exhaustiva possible d'indicadors per a cada dimensió, sempre que siguin significatius.



Operacionalització: conceptes, dimensions i variables

Exemple 1 del procés d'operacionalització: el concepte de **ELECCIÓ D'ESTUDIS UNIVERSITARIS**

DIMENSIONS	VARIABLES	CATEGORIES
Informativa/ perceptiva	Coneixement dels diferents graus: Dret, Treball social, ADE, Química...	Sí; No
	Fonts d'informació per a decidir sobre el grau	Web de les universitats; amics; familiars; portals no oficials sobre estudis universitaris; altres
Avaluativa/ valorativa	Valoració de la qualitat de la informació dels diferents graus en la web de la UA:	Escala de 0 a 10
	Preferència pels diferents tipus d'estudi ofertats	Indicar els tres primers estudis per ordre de preferència (1r, 2n, 3r) del llistat de graus de la UA
Predispositiva/ preconductual	Disposició a cursar diferents estudis	Dret, Treball Social, ADE, Química...
Motivacional	Elements que tenen més pes a l'hora de decidir-se per un grau determinat	Vocació; possibilitats d'inserció laboral; prestigi de la titulació; opinió de la família; presència d'amics; altres
Conductual/ comportamental	Graus en els quals ha fet la preinscripció	Dret, Treball Social, ADE, Química...



Operacionalització: conceptes, dimensions i variables

Exemple 2 del procés d'operacionalització: el concepte de **ELECCIÓ D'ESTUDIS UNIVERSITARIS**

DIMENSIONS	VARIABLES	CATEGORIES
Econòmica	Condicionament de l'elecció d'universitat en funció de les taxes	Sí; No
Laboral	Valoració dels diferents graus per la seua possibilitat d'inserció laboral	Escala de 0 a 10
	Pes que li atorga a la possibilitat d'inserció laboral en relació a altres factors	Escala de 0 a 10
Formativa	Coneixement de la metodologia formativa del centre on s'imparteix el grau	Sí; No
Infraestructural	Pes que li atorga a les dotacions infraestructurals del centre en relació a altres factors	Escala de 0 a 10
Relacional	Possibilitat de comptar amb amics o familiars en una titulació determinada abans del començament del curs	Sí; No



Operacionalització: conceptes, dimensions i variables

TIPUS DE VARIABLES: ELS NIVELLS DE MESURA. VARIABLES **QUALITATIVES**

¿Es considera Vostè religiós?

1. Sí.
2. No.



Nivell de mesura **NOMINAL**

- Implica determinar l'absència o presència d'una característica. Classifica als individus d'acord amb la característica que posseeixen. Per tant, aconseguen un nivell de classificació.
- No posseeixen propietats quantitatives. El nivell nominal permet esmentar similituds i diferències entre els casos. Solament es poden interpretar que són diferents entre si, sense que es pugui afirmar que un és superior a un altre, i per tant, sense que es puguin ordenar.
- Exemples: Sexe, Estat Civil, Nacionalitat

Operacionalització: conceptes, dimensions i variables

TIPUS DE VARIABLES: ELS NIVELLS DE MESURA. VARIABLES **QUALITATIVES**

En la seua opinió, diria Vostè que es considera...

1. Gens religiós
2. Poc religiós
3. Prou religiós
4. Molt religiós



Nivell de mesura **ORDINAL**

- Les categories de les variables ordinals no solament es diferencien les unes de les altres (característica que defineix a les nominals) sinó que mantenen una relació que permet ordenar-los lògicament, generalment en termes de + o - o de > i <. Aconsegueixen un nivell d'ordenació. Però no podem xifrar o precisar la proximitat o la llunyania entre els grups, és a dir, no podem establir les magnituds de les distàncies.
- Exemples: Nivell d'estudis, classe social



Operacionalització: conceptes, dimensions i variables

TIPUS DE VARIABLES: ELS NIVELLS DE MESURA. VARIABLES QUANTITATIVES

En una escala de 0 a 10, on el 0 significa “Gens religiós” i el 10 “Molt religiós”, on se situaria Vostè?

0	1	2	3	4	5	6	7	8	9	10
Gens religiós										Molt religiós



Nivell de mesura **RAÓ** (quantitatiu)

Variables en les quals podem significar o precisar l'ordre i la distància entre els atributs. Posseeixen propietats quantitatives. Podem distingir dos tipus:

- D'interval: manquen d'origen, o zero natural, o absència de la propietat. Exemples: escala ideològica, escales d'actituds.
- De proporció: el zero indica absència de la propietat. Exemples: Edat, anys d'escolarització, ingressos.



Operacionalització: conceptes, dimensions i variables

TIPUS DE VARIABLES: ELS NIVELLS DE MESURA.



ESTAT CIVIL

CLASSE SOCIAL

GÈNERE

NIVELL D'EDUCACIÓ

ANYS D'ESCOLARITZACIÓ

EDAT

ESTAT DE SALUT SUBJECTIVA

GRAU DE RELIGIOSITAT

NOMBRE DE FILLS

INGRESSOS PERCEBUTS

NACIONALITAT

VALORACIÓ DE LA QUALITAT DELS SERVEIS
SOCIALS





Operacionalització: conceptes, dimensions i variables

TIPUS DE VARIABLES: LA SEUA FUNCIO EN LA INVESTIGACIO.



Variables independents

- Són les que influeixen en altres variables

Variables dependents

- Són les que depenen d'unes altres variables

Variables perturbadores

- Són les variables que intervenen en la relació entre dues variables

Operacionalització: conceptes, dimensions i variables

TIPUS DE VARIABLES: LA SEUA FUNCIO EN LA INVESTIGACIO.

Exemples de funcions que exerceixen les variables en la investigació. Quina és la variable independent? I la dependent?



- Els homes desenvolupen més activitat esportiva en equip que les dones.
- Les persones que s'ubiquen en l'extrema dreta voten en una proporció més elevada a Vox.
- Els hàbits alimentaris dels joves estan condicionats per la seua situació de convivència.
- Les persones menors de 30 anys posseeixen un poder adquisitiu inferior a les persones de més d'aquesta edat.
- A major nivell d'estudis de les persones, majors ingressos en el seu treball.

L'entrevista estandarditzada: disseny del qüestionari

Entrevista estandarditzada

- A tots els subjectes que s'entrevista se'ls pregunta el mateix i de la mateixa forma, i les respostes que s'obtenen de les preguntes són registrades també de la mateixa forma, normalment amb codis numèrics
- Permet un dels principals avantatges de la investigació quantitativa: la possibilitat de comparar i distribuir els subjectes en funció de les seues respostes en l'entrevista.



Qüestionari

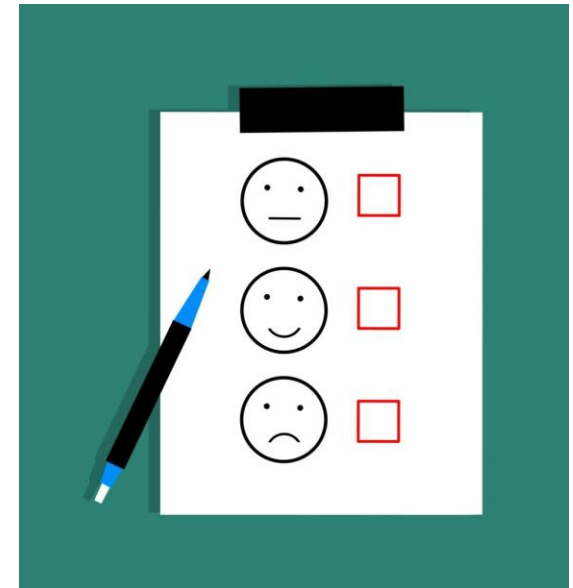
- El qüestionari és un formulari que conté les preguntes d'una enquesta i en el qual es registren les respostes.

L'entrevista estandarditzada: disseny del qüestionari

ESTRUCTURA DEL QÜESTIONARI: EXTENSIÓ I DURADA

Depèn de 3 factors:

- El pressupost.
- La quantitat d'informació que es desitja tenir de l'entrevistat i les preguntes que són necessàries per a obtenir aquesta informació.
- El mode d'aplicació del qüestionari.



En qualsevol cas, l'extensió d'un qüestionari no hem de mesurar-la pel nombre de preguntes que té, sinó per la durada mitjana de l'entrevista.

L'entrevista estandarditzada: disseny del qüestionari

ESTRUCTURA DEL QÜESTIONARI: PREPARACIÓ

1. A partir de l'operacionalització de conceptes s'obtenen les variables i les categories o indicadors per a cadascuna d'elles.
2. S'organitzen les variables per blocs i se'ls dóna un ordre lògic.
3. Es redacta el qüestionari definitiu





L'entrevista estandarditzada: disseny del qüestionari

ESTRUCTURA DEL QÜESTIONARI: DIFERENTS ELEMENTS

Missatge de presentació

En el qual s'identifique l'entitat que realitza l'estudi i la finalitat d'aquest

Preguntes de control analític o de classificació

(principi o final): gènere, edat, estat civil, ocupació, ingressos, etc.

Primeres preguntes

Han de despertar l'interés de l'enquestat i ser senzilles de respondre.

Preguntes clau

Se situen en el bloc central

Preguntes compromeses (si n'hi ha)

Cap a la fi del qüestionari, quan ja s'ha generat confiança

Preguntes de control instrumental i del treball de camp

Al final (després de les preguntes a l'entrevistat): data, hora, durada, observacions.



L'entrevista estandarditzada: disseny del qüestionari

NORMES PER A REDACTAR LES PREGUNTES D'UN QÜESTIONARI

Mai s'han de tractar dos temes en un mateix enunciat. Per exemple, no es pot enunciar una pregunta al voltant de la qual es pot estar alhora a favor i en contra.

Utilitzar sempre idioma estàndard (no cal utilitzar abreviatures, ni argots, ni introduir neologismes).

Els ítems no poden ser massa complicats, ni llargs, ni confusos.

Tothom ha de ser capaç d'entendre les preguntes.

No hem d'utilitzar mai termes ambigus.

Cal protegir sempre la sensibilitat i l'ego de l'entrevistat.

Les preguntes no han de ser tendencioses.

No han d'exigir càlculs complicats.

Si les preguntes són tancades, el sistema de categories ha de ser completament inclusiu i les categories de resposta mútuament excloents (és a dir, quan són preguntes tancades s'han de contemplar totes les opcions de resposta possibles, i que no existisquen respostes que se solapen).
Exhaustivitat, exclusivitat i precisió



L'entrevista estandarditzada: disseny del qüestionari

EXEMPLES D'ENUNCIATS CRÍTICS



Et mola el nou model de Peugeot e-208?

És Vostè partidari o bé no partidari de no exigir als conductors que no conduïsquen massa a poc a poc?

Creu Vostè que és positiu que els menors d'edat mantinguen relacions sexuals i que en aqueixes relacions sexuals utilitzen anticonceptius?

Quantes vegades va anar Vostè al metge l'any 1995?

Està Vostè a favor o en contra de l'esmena parcial de modificació de la Llei Orgànica de Modificació de la LOE?

- ¿Llig Vostè molt?

- A que Vostè és partidari de l'eutanàsia?

Quants electrodomèstics hi ha en sa casa?

Votarà Vostè al PP, el partit responsable de més casos de corrupció, en les properes eleccions generals?

L'entrevista estandarditzada: disseny del qüestionari

TIPUS DE PREGUNTES EN UN QÜESTIONARI



- a) Segons el tipus d'informació que obtenim amb la pregunta.
- b) Segons el nombre d'entrevistats que han de respondre a la pregunta.
- c) Segons el tancament de les preguntes.
- d) Segons la funció que tenen en el qüestionari
- e) Segons el format del sistema de categories de resposta.

L'entrevista estandarditzada: disseny del qüestionari

TIPUS DE PREGUNTES: segons el tipus d'informació obtinguda

Preguntes de fets o comportaments

Es realitzen per a obtenir informació sobre dades comprovables referides al propi subjecte entrevistat.

P1. Quin és el nivell d'estudis màxim que ha cursat?:

0. Sense estudis
1. Estudis no finalitzats
2. Primaris
3. Secundaris
4. Universitari
5. Postgrau



Preguntes d'opinions

Abasta tot l'ampli espectre de les opinions o judicis que l'entrevistat té respecte a l'objecte que se li pregunta

P2. Creu Vostè que en 2025 arribarà una crisi econòmica?:

1. Gens probable
2. Poc probable
3. Prou probable
4. Molt probable
9. Ns/Nc



L'entrevista estandarditzada: disseny del qüestionari

TIPUS DE PREGUNTES: segons el nombre d'entrevistats que responen

Preguntes filtre

Són preguntes que divideixen als subjectes en dos o més submostres, de manera que hi ha una sèrie de preguntes que s'emplenaran únicament amb aquells subjectes que hagen respost a una o diverses categories determinades de la pregunta filtre.

Aquestes preguntes que depenen de la resposta donada a una pregunta filtre es coneixen com preguntes *contingents*.

Pregunta filtre



P1. Té Vostè cotxe?:

1. Sí → **passar a P2**
2. No → **passar a P3**

Pregunta contingent



P2. Quina/es marca/marques de cotxe té Vostè?:

1. Seat
2. VW
3. Ford
4. Peugeot
5. Renault
6. Citroën
7. Opel
8. Altres: _____





L'entrevista estandarditzada: disseny del qüestionari

TIPUS DE PREGUNTES: segons el tancament de les preguntes

Preguntes tancades

Totes les categories de resposta estan codificades. El subjecte entrevistat només pot respondre a una de les categories que li presentem.

P1. Quin és el nivell d'estudis màxim que ha cursat?:

0. Sense estudis
1. Estudis no finalitzats
2. Primaris
3. Secundaris
4. Universitari
5. Postgrau

Preguntes obertes

L'enquestat s'expressa amb les seues pròpies paraules

P2. Quin creu que és el principal problema del municipi?:

Preguntes semitancades

Alguna opció de resposta en el sistema de categories és oberta

P3. Quina/es marca/marques de cotxe té Vostè?:

1. Seat
2. VW
3. Ford
4. Peugeot
5. Renault
6. Citroën
7. Opel
8. Altres: _____



L'entrevista estandarditzada: disseny del qüestionari

TIPUS DE PREGUNTES: segons el tancament de les preguntes

	Pregunta oberta	Pregunta tancada
Avantatges	<ul style="list-style-type: none">• Informació més àmplia i exacta, expressada en els propis termes de l'entrevistat.• És més fàcil de formular, en no haver de preveure el sistema de categories.• Normalment necessita menys espai en el qüestionari.	<ul style="list-style-type: none">• És més fàcil de respondre i codificar.• Redueix l'ambigüitat de les respostes.• Afavoreix la comparació de les respostes.
Inconvenients	<ul style="list-style-type: none">• La codificació és més complexa i laboriosa (es realitza després del treball de camp).• Més exposada a errors de registre i codificació (susceptible de biaixos de l'entrevistat).• La seua contestació exigeix més esforç i temps per part de l'entrevistat.	<ul style="list-style-type: none">• La seua redacció exigeix més esforç i coneixement del tema, ja que s'han de contemplar totes les respostes possibles.• Limita les respostes a opcions predeterminades.• Les categories poden tenir diferents interpretacions per part dels entrevistats.



L'entrevista estandarditzada: disseny del qüestionari

TIPUS DE PREGUNTES: segons la funció que tenen en la investigació

Preguntes d'investigació

Estan destinades a generar la informació suficient per a aconseguir els objectius de la recerca i contrastar les hipòtesis.

Preguntes de control

Són preguntes que no pertanyen específicament als objectius de la investigació, però que tindran una utilitat en el posterior tractament de les dades obtingudes

Tipus de preguntes de control

Preguntes de control analític o de classificació

Preguntes de control instrumental

Preguntes de control del treball de camp

Preguntes de control de la investigació

L'entrevista estandarditzada: disseny del qüestionari

TIPUS DE PREGUNTES: segons la funció que tenen en la investigació. *Control*

Preguntes de control analític o de classificació

- Són preguntes que, encara que no tenen a veure directament amb la nostra investigació, ens ajuden a segmentar l'anàlisi de manera que siga possible establir classificacions de les respostes dels subjectes en funció del seu perfil sociodemogràfic i socioeconòmic.
- Solen situar-se en el qüestionari després de les preguntes d'investigació.
- Algunes de les més utilitzades són: *sexe, edat, ocupació, nivell d'estudis, estat civil, ingressos, lloc de naixement...*



L'entrevista estandarditzada: disseny del qüestionari

TIPUS DE PREGUNTES: segons la funció que tenen en la investigació. *Control*

Preguntes de control instrumental

- Són preguntes que no tenen utilitat a l'efecte de l'anàlisi dels objectius de la investigació, però necessàries per a controlar l'instrument de mesura, és a dir, el qüestionari.
- En la capçalera del qüestionari se solen situar les següents: núm. d'estudi, núm. de qüestionari, núm. d'entrevistador.
- Al final del qüestionari, se solen situar les següents: observacions sobre el desenvolupament de l'entrevista, grau de sinceritat percebut per l'entrevistador, durada de l'entrevista.





L'entrevista estandarditzada: disseny del qüestionari

TIPUS DE PREGUNTES: segons la funció que tenen en la investigació. *Control*

Preguntes de control del treball de camp

- Serveixen perquè l'investigador pot en un moment determinat aclarar o comprovar si efectivament l'entrevista ha sigut realitzada.
- Solen situar-se al final del qüestionari.
- Algunes de les més utilitzades són: *nom de l'entrevistat, adreça, n^o de telèfon.*



L'entrevista estandarditzada: disseny del qüestionari

TIPUS DE PREGUNTES: segons la funció que tenen en la investigació. *Control*

Preguntes de control de la investigació

- Són preguntes similars, redactades de diferent forma que es distribueixen al llarg del qüestionari per a comprovar si el subjecte és coherent en les respostes a un mateix tema.
- Aquestes preguntes permeten valorar la consistència interna de la resposta a un qüestionari i invalidar casos si es comprova la inconsistència
- Un exemple podria ser fer aquesta pregunta P1 i després d'unes quantes preguntes tornar al tema amb la P11:

P1. Estàs d'acord amb la legalització de l'eutanàsia? :

1. Sí
2. No
8. No sap
9. No contesta

P11. Manifesta el teu grau d'acord amb la següent afirmació 'Caldria legalitzar la eutanàsia per a evitar el patiment de les persones amb malalties terminals':

1. Molt en desacord
2. En desacord
3. Ni d'acord ni en desacord
4. D'acord
5. Molt d'acord



L'entrevista estandarditzada: disseny del qüestionari

TIPUS DE PREGUNTES: segons el format del sistema de categories

Preguntes simples o uniresposta

Són preguntes tancades en les quals l'entrevistat únicament pot adscriure's a una de les categories proposades.

Preguntes de resposta múltiple

Són preguntes tancades en les quals l'entrevistat pot adscriure's a més d'una de les categories proposades.

Preguntes amb targetes

Quan el nombre de categories és molt elevat, es recomana utilitzar una ajuda visual mostrant totes les categories possibles en una targeta que s'ensenya a l'entrevistat.

P1. Quin és el seu estat civil?:

1. Fadrí-na
2. Parella de fet
3. Casat/da
4. Divorciat/da
5. Vidu/a

P2. Quina/es marca/marques de cotxe té Vostè?:

1. Seat
2. VW
3. Ford
4. Peugeot
5. Renault
6. Citroën
7. Opel
8. Altres: _____

P3. Quines de les següents marques de cotxes coneix? (**mostrar targeta**):

- | | |
|--------------|-----------------|
| 1. Tesla | 8. Dahiatsu |
| 2. Mercury | 9. Goupil |
| 3. Lincoln | 10. Bentley |
| 4. Buick | 11. Cadillac |
| 5. Morgan | 12. Mahindra |
| 6. Microvett | 13. Maserati |
| 7. Hummer | 14. Infiniti |
| | 15. Lexus |
| | 16. BYD |
| | 17. Lamborghini |



L'entrevista estandarditzada: disseny del qüestionari

TIPUS DE PREGUNTES: segons el format del sistema de categories

Preguntes de bateria d'ítems

En aquestes preguntes agrupem diverses variables que guarden algun tipus de relació i que es presenten en un sistema de categories comunes. En realitat la pregunta tindrà tantes variables com ítems dissenyem.

Preguntes d'ordenació

En aquestes preguntes proposem una sèrie d'ítems i sol·licitem de l'entrevistat que les ordene d'acord a una escala proposada. No és recomanable incloure més de 5 ítems, ja que sol·licita de l'entrevistat un càlcul complex.

P1. Valore l'actuació dels/de les següents intèrprets que han obtingut un premi Goya el 2024 en les pel·lícules guardonades:

Actor/actriu	Molt dolenta	Dolenta	Ni bona ni dolenta	Bona	Molt bona	Ns/ Nc
Malena Alterio	1	2	3	4	5	9
David Verdaguer	1	2	3	4	5	9
Ane Gabarain	1	2	3	4	5	9
José Coronado	1	2	3	4	5	9
Janet Novás	1	2	3	4	5	9
Matías Recalt	1	2	3	4	5	9

P1. Ordene els següents valors o qualitats (d'1 a 4) en funció de la importància que tinguen per a Vostè en les relacions personals:

Valors/qualit.	Núm. ordre
Honestedat	
Positivitat	
Solidaritat	
Intel·ligència	

L'entrevista estandarditzada: disseny del qüestionari

CODIFICACIÓ

La codificació consisteix a assignar un número (o lletra) a cadascuna de les categories de resposta de cadascuna de les preguntes d'un qüestionari.

Sempre és recomanable assignar número, ja que en cas d'enregistrament en programes de tractament de dades estadístiques el programa sol·licitarà la codificació numèrica.

Les preguntes del qüestionari també han d'estar codificades (P1, P1.a, P2, etc.).

P1. Quin és el seu estat civil?:

1. Fadrí-na
2. Parella de fet
3. Casat/da
4. Divorciat/da
5. Vidu/a





L'entrevista estandarditzada: disseny del qüestionari

CODIFICACIÓ: qüestions a tenir en compte

La codificació de preguntes tancades se sol presentar directament en el qüestionari.

En el cas de preguntes obertes la codificació ha de fer-se una vegada que s'ha recollert la informació. En primer lloc, es llisten les respostes obtingudes de manera oberta, i posteriorment s'agrupen en categories, a les quals se'ls assigna un codi (normalment aconseguen 2 dígits).

A les categories “No sap” i “No contesta” se'ls solen assignar codis separats dels previstos per al sistema de categories de la variable (p.ex.: 8=No sap i 9=N.C.)

No és recomanable que hi hagen més de 10 codis per variable.

Si una opció de resposta arreplega menys del 5% de les respostes no és molt útil.

L'opció “Altres” no ha de registrar més del 10% de les respostes.

Les categoritzacions ordinals han de respectar l'ordre.

Selecció dels casos: el mostreig

Impossibilitat de
preguntar a tota
la població



Selecció d'una
mostra

Una **MOSTRA** és un conjunt de casos o individus que procedeix d'una població, i que compleix les següents característiques

- El nombre de subjectes que componen la mostra és inferior al de la població
- La mostra ha de ser representativa de la població estudiada
- El conjunt d'individus de la mostra són els subjectes realment estudiats



Selecció dels casos: el mostreig

CONCEPTES CLAU EN EL MOSTREIG (I)

Univers poblacional (N)

Conjunt d'unitats de les quals es vol aconseguir una informació. Les unitats de l'univers poblacional no tenen per què ser únicament persones: poden ser llars, famílies, empreses, associacions, etc.

Marc mostral

És un llistat de les unitats a estudiar que tenen probabilitat de formar part de la mostra. Exemple: Cens d'habitants, guies de telèfons, llistats d'usuaris de serveis, etc.

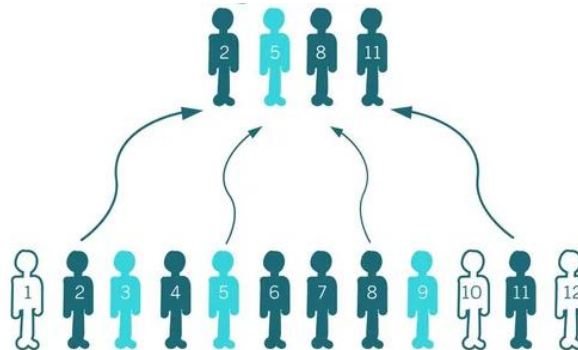
Mostra

És la selecció de les unitats concretes de la població que anem a estudiar

Grandària mostral (n)

Nombre d'unitats finalment seleccionades per a entrevistar

$$n = \frac{K^2 p q}{e^2}$$



$$n = \frac{K^2 p q N}{E^2 (N-1) + K^2 p q}$$

Selecció dels casos: el mostreig

CONCEPTES CLAU EN EL MOSTREIG (II)

Nivell de confiança (K o de vegades σ)

Grau de confiança que volem assolir en les nostres prediccions. Quanta més confiança vulguem, més gran haurà de ser la mostra. Se sol treballar amb $K=2=95'5\%$ o $K=3=99'7\%$.

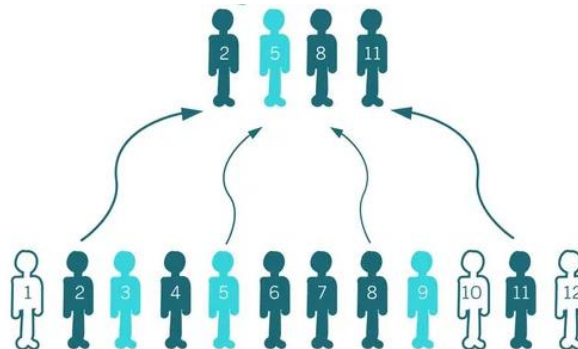
P-Q

És la probabilitat d'èxit (P) o fracàs (Q) en la predicció de resposta a una variable. Normalment no sabem com es comportarà la població i, per tant, assumim la pitjor de les situacions, és a dir, $P=Q=50\%$

E (o e)

És l'error que estem disposats a assumir. Normalment, per damunt de $\pm 5\%$ és considera ja un error gran.

$$n = \frac{K^2 p q}{e^2}$$



$$n = \frac{K^2 p q N}{E^2 (N-1) + K^2 p q}$$



Selecció dels casos: el mostreig

MOSTREIG PROBABILÍSTIC I MOSTREIG NO PROBABILÍSTIC

Mostreig probabilístic	Mostreig no probabilístic
Quantitatiu	Qualitatiu
Tots els casos tenen la mateixa probabilitat de ser seleccionats	No tots els casos tenen la mateixa probabilitat de ser seleccionats
És "cec" a l'hora de seleccionar els casos	L'investigador tria els casos que més li interessin (més rics en informació o més a l'abast)
No requereix un coneixement a fons de la població a estudiar	Requereix un coneixement major de la població a estudiar
Persegueix la inferència estadística	Persegueix la inferència lògica
Requereix una mostra amb major nombre de casos	No és indispensable un volum massa elevat de casos

L'entrevista estandarditzada: disseny del qüestionari

ESTRUCTURA DEL QÜESTIONARI: EL PRETEST

El **Pretest** o **prova pilot** implica l'aplicació del qüestionari a una reduïda mostra de població abans de començar el treball de camp.



Ens ajuda, entre altres coses, a:

- Esbrinar la durada de l'entrevista
- Posar a prova la consistència de l'estructura temàtica del qüestionari.
- Posar a prova la pertinència i correcció dels enunciats i respostes que componen el qüestionari
- Incloure noves preguntes o categories de resposta no previstes a suggeriment de la mostra del pretest.
- Excloure preguntes o categories de resposta considerades com a marginals o mancades d'interès per part de la mostra del pretest

L'objectiu és corregir possibles errors abans de començar a aplicar el qüestionari sobre tota la població.

L'entrevista estandarditzada: disseny del qüestionari

FONTS D'ERROR: BIAIXOS EN L'ENTREVISTA

- Quan s'aplica un qüestionari, amb freqüència es produeixen errors derivats del context de l'entrevista.
- Aquests errors, coneguts també com a **biaixos**, cal tractar d'evitar-los, ja que poden fer disminuir la qualitat de la informació arreplegada sensiblement.
- En l'entrevista existeixen diverses **fonts de biaix**. Les principals són:
 - Errors que introdueix l'entrevistador.
 - Errors que introdueixen les preguntes (atribuïble a l'investigador).
 - Errors que introdueix l'entrevistat.





L'entrevista estandarditzada: disseny del qüestionari

FONTS D'ERROR: BIAIXOS EN L'ENTREVISTA. Errors que introdueix l'entrevistador

Biaix de **PROBING**: quan l'entrevistat no dóna una resposta adequada i l'entrevistador cerca una resposta que sembla més completa i rellevant.

Biaix de **TRANSCRIPCIÓ**: L'entrevistador, en lloc d'anotar directament la resposta, el que fa és interpretar-la. O també pot fer una lletra poc intel·ligible

Biaix de **MOTIVACIÓ**: Actitud d'escassa motivació que provoca la mateixa reacció a l'entrevistat, que respon de qualsevol manera.

Biaix de **CONTEXT**: Es genera quan l'aplicació del qüestionari es realitza de forma grupal, en lloc de ser una interacció única entre entrevistador i entrevistat. Risc de resposta socialment desitjable.



L'entrevista estandarditzada: disseny del qüestionari

FONTS D'ERROR: BIAIXOS EN L'ENTREVISTA. Errors que introdueixen les **preguntes**

Error de **REDACCIÓ**: Quan la pregunta no està correctament redactada (Ex.: Quina no és la freqüència de visites que fa el museu?) i l'entrevistador es veu obligat a donar explicacions introduint un biaix.

Error de **SEQÜÈNCIA**: Error en la seqüència de les categories de resposta, que pot induir a confusió (Ex: molt important - poc important - bastant important - gens important).

Error d'**ESTRUCTURA**: Es produeix quan es barregen temes, quan no es tracten els temes en bloc i es va saltant d'un a un altre.



L'entrevista estandarditzada: disseny del qüestionari

FONTS D'ERROR: BIAIXOS EN L'ENTREV. Errors que introdueixen els **entrevistats**

FACTORS SOCIALS: Quan accedeix a respondre el qüestionari per cortesia però amb desinterès o quan respon el que és socialment desitjable.

FACTORS PERSONALS: L'entrevistat no coneix o no recorda l'objecte pel qual se li pregunta.

Error **SISTEMÀTIC:** L'entrevistat respon sistemàticament a una mateixa categoria de resposta.

Error **ALEATORI:** L'entrevistat respon a l'atzar.

La **NO RESPOSTA:** És una altra font important d'error.

Maneres d'aplicació del qüestionari

Quan utilitzem un qüestionari en una investigació, hem de decidir quina va a ser la manera d'aplicació de l'entrevista. Aquesta elecció ve determinada per quatre elements:

- Els objectius de la investigació.
- Les característiques i composició de la mostra.
- El pressupost del que disposem.
- El temps que disposem.



Maneres d'aplicació del qüestionari:

- Autoaplicat
- Cara a cara
- Per telèfon
- Web/email

Maneres d'aplicació del qüestionari

Cara a cara



Avantatges

- Elevada taxa de respostes
- Possibilitat d'aclarir dubtes per part de l'entrevistador.
- Possibilitat d'insistir per a obtenir respostes.
- Pot durar bastant temps.

Inconvenients

- Elevat cost.
- Reactivitat de l'entrevistat.
- Biaixos per la interacció de l'entrevistador.

Maneres d'aplicació del qüestionari

Per telèfon



Avantatges

- Rapidesa en l'obtenció de la informació.
- Cost reduït.
- Permet accedir a les llars.
- Permet entrevistar a persones de difícil localització.
- Enregistrament de les dades simultània a l'aplicació del treball de camp.
- Baixa reactivitat per part de l'enquestat.

Inconvenients

- Baixa taxa de respostes.
- Problemes de disseny del marc mostral.
- Solament és útil en qüestionaris curts.
- No permet utilitzar ajudes visuals.
- Existència d'obstacles físics: soroll, gent, etc.



Maneres d'aplicació del qüestionari

Autoaplicat



Avantatges

- Intimitat
- Temps per a la reflexió
- Privacitat
- Baix cost

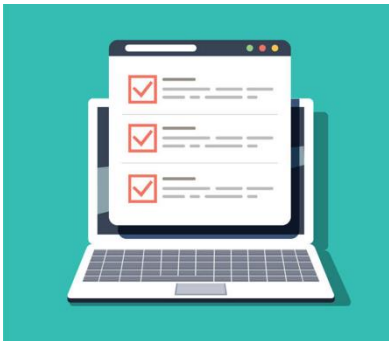
Inconvenients

- Validesa i representativitat de la mostra.
- Ha de ser breu.
- No es controla la seqüència amb que l'entrevistat llig i respon a les preguntes.
- Baixa taxa de resposta.
- Alta taxa d'abandó.
- Impossibilitat de controlar qui respon



Maneres d'aplicació del qüestionari

Web / email



Avantatges

- Rapidesa en l'obtenció de la informació.
- Baix cost.
- Enregistrament de les dades simultània a l'aplicació del treball de camp.
- Flexibilitat en el temps per a respondre
- Privacitat.

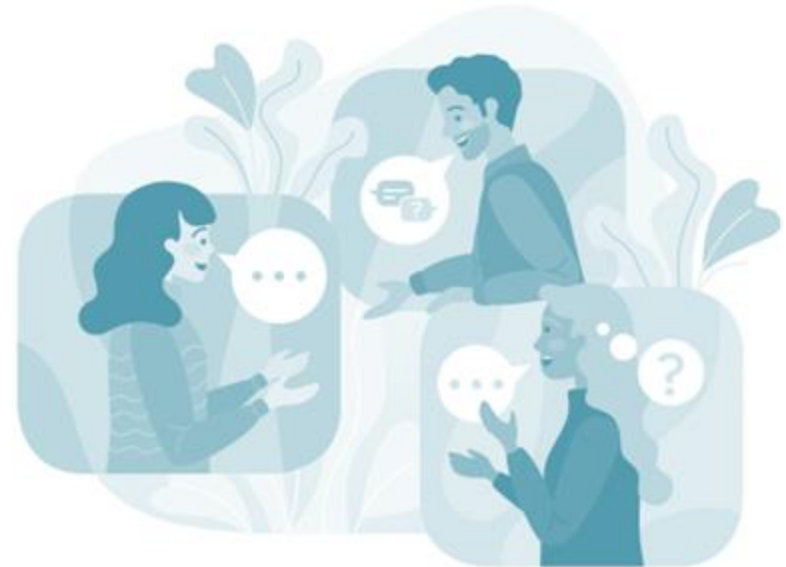
Inconvenients

- Validesa i representativitat de la mostra.
- Baixa taxa de resposta.
- Alta taxa d'abandó.
- Impossibilitat de controlar qui respon

Control i supervisió del treball de camp

SELECCIÓ DELS ENTREVISTADORS

- Nivell cultural mitjà.
- Amb habilitats socials.
- Amb cert ordre i meticulositat.
- Interès per les persones.
- Honest.
- Amb formació sobre la tècnica de l'enquesta.
- Formació sobre la investigació.



Control i supervisió del treball de camp

FORMACIÓ DELS ENTREVISTADORS

Consisteix a ensenyar tècniques i regles bàsiques per a entrevistar.

- Obtenir cooperació de l'entrevistat.
- Crear un bon clima sense ser amistós.
- Llegir les respostes sense esbiaixar a l'enquestat.
- Familiaritzar-se amb el qüestionari.
- Conèixer les instruccions d'ús.

La formació sol ser en reunions de grup (*briefing*).

Se'ls lliura el manual del qüestionari, del treball de camp i es crea un carnet d'enquestador



Control i supervisió del treball de camp

SUPERVISIÓ DEL TREBALL DE CAMP

- El supervisor es crea un fitxer de tots els enquestadors amb tots els detalls i les observacions d'aquests en els qüestionaris.
- Es genera un registre dels qüestionaris amb les variables de control del treball de camp i es duen a terme comprovacions aleatòries.
- Exigeix mantenir contactes freqüents amb els enquestadors sobre les facilitats i dificultats.



Gravació i anàlisi de la informació

Es realitza amb l'ajuda de **paquets informàtics de tractament de dades estadístiques**.

Aquests programes són gairebé indispensables per a contrastar les hipòtesis, ja que el volum de dades manejades en una mostra de qüestionaris fan difícil un tractament manual.



ANÀLISI DESCRIPTIVA:

Anàlisi **univariable**: ens permet veure variable per variable com es distribueixen les respostes dels subjectes, i els estadístics associats a aquestes variables.

Anàlisi **bivariable**: ens permet analitzar informació creuada de dues variables, establint lectures de relació, associació o dependència.

Anàlisi **multivariant**: ens permet establir lectures sobre les interrelacions d'un conjunt de variables escollides en un mateix plànol d'anàlisi.



TEMA 3

Tècniques qualitatives aplicades al desenvolupament social

3.0 INTRODUCCIÓ

1. La investigació qualitativa
2. Observació
3. Entrevista
4. Grup de Discussió
5. Grup Triangular
6. Delphi



3.1.1 DISSENY DE LA INVESTIGACIÓ QUALITATIVA

- Disseny desestructurat, obert i en construcció.
- Representació inferida. Casos no representatius.
- Instrument variable: No estandarditzat.
- Dades riques i profundes. No superficialitat.



3.1.1 DISSENY DE LA INVESTIGACIÓ QUALITATIVA

ANÀLISI DE DADES:

- De l'anàlisi per variables a l'anàlisi per subjectes.
- L'objecte és la comprensió dels subjecte i no l'explicació del comportament de les variables.

PRESENTACIÓ DE RESULTATS:

- De les taules als fragments d'entrevistes... narració.
- De les correlacions i models causals a les classificacions i els tipus ideals.
- De la generalització a l'especificació.



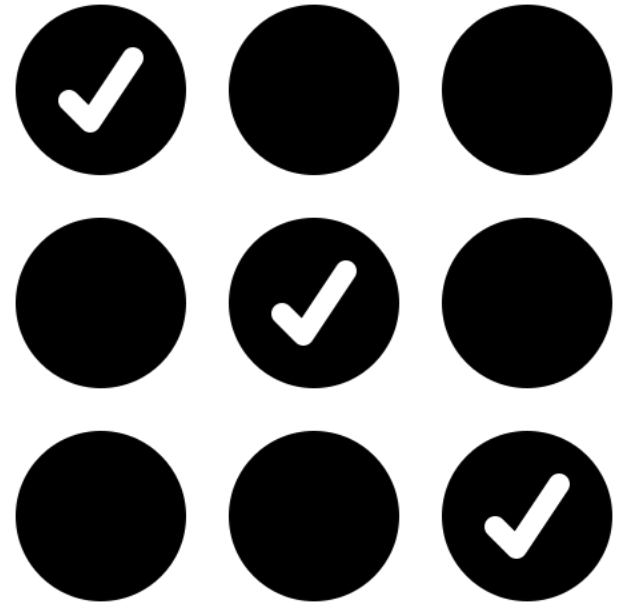
3.1.2 LA QUALITAT DE LA INVESTIGACIÓ QUALITATIVA

- Veracitat/credibilitat
- Aplicabilitat/transferibilitat
- Consistència/dependència
- Neutralitat/confirmabilitat



3.1.3 LA MOSTRA QUALITATIVA

- No representativa
- Estructural (posicions/rols)
- Intenció de profunditat
- Captació de discursos
- Criteri de saturació



3.1.3 LA MOSTRA QUALITATIVA

ACOMODACIÓ RURAL

Entrevistes

1. Mostra territorial

Demarcació	MAR	AR	R
Castelló	Vallibona OK	Jérica	
València	Carrícola OK		Ayora
Alacant	La Vall de Laguar OK	Penàguila	

2. Mostra perfils per contactar

Per cadascun dels poble cal preparar 6 entrevistes a 3 perfils diferents. El total d'entrevistes a concertar és de 36:

1. Serveis socials, polític/a local, metge/ssa, mestre/a... amb coneixement del tema o de casos concrets de persones nouvingudes.
2. Persona nouvinguda (anar variant el temps que fa que han vingut, prioritat per les que estan en crisi o casos singulars o curiosos)
3. Persona de grup de relació amb persona nouvinguda present o antiga.

- No representativa
- Estructural (posicions/rols)
- Intenció de profunditat
- Captació de discursos
- Criteri de saturació

3.1.3 LA MOSTRA QUALITATIVA

- No representativa
- Estructural (posicions/rols)
- Intenció de profunditat
- Captació de discursos
- Criteri de saturació

ESTUDI SOBRE LA PARTICIPACIÓ AL MEDI RURAL DEL PAÍS VALENCIÀ

Mostra estructural

- Zona 1: Els Ports - Baix Maestrat (Tinença de Benifassà) , Alt Maestrat
- Zona 2: Alt Millars - Alt Palància
- Zona 3: Racó d'Ademús i La Serrania
- Zona 4: Vall de Cofrents, Canal de Navarrés, La Costera
- Zona 5: Marina Alta – El Comtat
- Zona 6: Alt Vinalopó – Vinalopó Mitjà

POBLES DE MENYS DE 2.500 HABITANTS...

10 GRUPS TRIANGULARS I/O ENTREVISTES

ZONES	PERFIL TÈCNIC	PERFIL POLÍTIC	PERFIL S. C. ORG.
1. Castelló Nord Int Els Ports, Alt i Baix Maestrat, La Plana Alta	Dani, 32 anys CDR <u>Albocasser</u> , neurural.	Santi, 50 aprox, alcalde de <u>Forcall</u> , rural	Jordi, 45 aprox, bomber, neurural, <u>massos</u> .
2 Castelló Nord Int La Plana Alta (<u>Benloc</u>)	ADL <u>Benloc</u> , dona, 40 anys	Alcaldesa <u>Vilafamés</u> , 30-35 anys	Presidenta Associació La Murà (dances, folklore... també està a la banda...) <u>Vilanova d'Alcolea</u>

3.1.4 L'OBJECTIU DE LA INVESTIGACIÓ QUALITATIVA

- Identificar discursos socials
- Explicar-los
- Relacionar-los
- Per fer emergir patrons

INFORMES INVESTIGACIÓ QUALITATIVA

- Participació rural
- Bretxa digital

L'OBSERVACIÓ

3.2 OBSERVACIÓ

- Directa /indirecta
- Participant /no participant
- Individual /en equip
- De camp /de laborator

Malinowski amb nadius, Trobriand Islands, 1918 (Wikipedia)



L'observació

OBSERVACIÓ

- L'observació és la captació d'informació de l'entorn.
- Aquesta captació es pot fer de forma científica.
- L'observació com a tècnica és "la descripció sistemàtica d'esdeveniments, comportaments i artefactes en l'escenari social triat per ser estudiat" (MARSHALL i ROSSMAN, 1989)

TIPOLOGIES

- **Directa**/indirecta
- **Participant**/no participant
- **Individual**/en equip
- **De camp**/de laboratori

L'observació no participant

MECÀNICA

- Captació d'informació de l'entorn sense la intervenció en aquest.
- Perspectiva ETIC (M. Harris)

VIRTUTS

- Se li pressuposa molta objectivitat en no ser intervencionista.
- No implica personalment a l'investigador/a.

USOS

- Més apropiada per a fets socials periòdics o esporàdics, però no continuats. És difícil detectar relacions profundes o estructurals, però és una tècnica ràpida.
- És freqüent en ciències físiques i no tant en les socials.

L'observació participant

- L'observació és el mètode clàssic d'investigació social.
- L'OP és una tècnica de producció de dades socials que consisteix en la inserció de l'investigador o de la investigadora en l'interior d'un grup estudiat, alliberant-se de prejudicis i integrant-se en ell per a comprendre millor els seus rituals i significats culturals, amb l'ús dels 5 sentits, diverses tècniques concurrents, de forma sistemàtica i reflexiva.

A LA RECERCA DE SIGNIFICATS, D'ESTRUCTURES I DE PRÀCTIQUES

- Perspectiva EMIC (M. Harris)
- Útil per a la detecció de significacions de pràctiques socials i d'estructures relacionals a diferents nivells.
- Combinable amb altres tècniques.

L'observació participant

UTILITAT (BERNARD, 1994)

1. Fa possible recollir diferents tipus de dades. Estar en aquest espai durant un període de temps familiaritza l'investigador amb la comunitat, i per tant facilitant involucrar-se en activitats delicades a les quals generalment no hauria estat convidat.
2. Redueix la incidència de "reactivitat" o la gent que actua d'una manera especial quan adverteixen que estan sent observats.
3. Ajuda a l'investigador a desenvolupar preguntes que tenen sentit en el llenguatge natiu, o que són culturalment rellevants.
4. Atorga a l'investigador una millor comprensió del que està passant a la cultura, i atorga credibilitat a les interpretacions que dona a l'observació. L'observació participant també faculta l'investigador a recollir tant dades qualitatives com quantitatives a través d'enquestes i entrevistes.
5. De vegades és l'única manera de recollir les dades correctes per al que un està estudiant.

L'observació participant

QUAN FER-NE ÚS

- Treball en grups, per a la captació del comportament col·lectiu, la cultura (en el sentit antropològic) i els conflictes interns.
- Útil per fer aproximacions a cosmovisions de grups, com més diferents a la visió predominant millor.
- Adient per a aproximació a grups no massa coneguts, o sense una determinació suficient de les problemàtiques que li afecten, grups ocults, al marge de la llei...
- Ideal per a captar elements més enllà de la conversa: ambient, llenguatge no verbal, temporització d'escenes... o de temes sobre els que no es vol parlar (per pudor, por, etcètera...)
- Adient per a investigacions amb subjectes que no poden parlar (nadons, persones en coma, amb discapacitat...)
- Adequat per contrastar conceptes tractats en entrevistes. (metodologia)
- Tècnica útil per a estudis exploratoris.

L'observació participant

COM FER-NE ÚS

- Necessari coneixement previ de la realitat a estudiat i de la tècnica de la que s'ha de fer ús.
- Sempre es fa servir en concurrència amb altres tècniques (entrevista, revisió documental, recopilació de dades, tècniques gràfiques ...).

QUÈ OBSERVAR

- Discontinuitats, regularitats, excepcions, normes, atacs, defenses...

COM OBSERVAR

1. Ambient físic.
2. Participants.
3. Activitats i interaccions. La seua durada, aspectes simbòlics,

L'observació participant

MOMENTS

1. Preparació i entrada en el Camp
 1. Documentació
 2. Aproximació
 3. Negociació
 4. Visita inicial
2. El desenvolupament de l'OP*
3. Eixida del Camp

L'observació participant

MOMENTS

1. Preparació i entrada en el Camp
2. El desenvolupament de l'OP*
 1. Fase d'observació primària: Observació a gran nivell abans de ser influenciat/da per l'entorn.
 2. Observació amb participació: Interacció entre investigador/a i subjectes.
 3. Participant amb observació: Involucració plena de la part investigadora entre la comunitat.
 4. Fase reflexiva: Organització, anàlisi i confirmació de les informacions amb les comunitat estudiades.
3. Eixida del Camp

L'observació participant

MOMENTS

1. Preparació i entrada en el Camp
2. El desenvolupament de l'OP*
3. Eixida del Camp
 1. El moment final es determina en el propi desenvolupament de l'anàlisi.
 2. Hi ha altres condicionants com els recursos disponibles, o imperatius de qualsevol altre tipus.
 3. Moment delicat pels vincles emocionals. Cal preparar acomiadament per deixar una bona relació per si cal tornar, i per pura bona educació i respecte amb els subjectes.
 4. Recomanació de pausa abans d'enfrontar-se amb la redacció, per aconseguir certa distància.

*Leininger, Madeleine. Qualitative research methods in nursing. Orlando: Grune & Stratton, 1985. Cap.3:33-71.

L'observació participant

ACTITUD/RECOMANACIONS

1. No ser molest en el seu vestit i accions
2. Tornar-se familiar amb l'escenari abans de començar a recollir dades
3. Mantenir observacions curtes al començament per evitar saturar
4. Ser honest, però no massa tècnic o detallat, en explicar als participants el que ell / ella està fent.
5. Fer atenció, canviant d'un angle de perspectiva "ampli" a un "estret", concentrant-se en una sola persona, activitat, interacció, i llavors tornant la vista a la situació global.
6. Buscar paraules clau en converses per impulsar una recol·lecció posterior del contingut de la conversa.
7. Concentrar-se en el primer i l'últim comentari d'una conversa, ja que aquests són més fàcils de recordar
8. Durant ruptures en l'acció, mentalment recrear observacions i escenes que un ha observat.

L'observació participant

FERRAMENTES: El Quadern de Camp*

- **Notes d'Observació (NO)** Descriuen l'aprehensió immediata de la realitat observada
- **Notes Teòriques (NT)** Es relacionen amb reflexions personals pautades en referents teòrics, sobre el fet observat
- **Notes Metodològiques (NM)** Es refereixen a reflexions personals subsidiades en els referencials metodològics, sobre el fet observat
- **Notes Personals (NP)** Relaten els sentiments de l'observador davant determinades circumstàncies

- Useu cites exactes quan siga possible; useu pseudònims per protegir la confidencialitat; descrigueu activitats en l'ordre en què ocorren; proporcioneu descripcions sense deduir un significat; incloueu informació rellevant de segon pla per ubicar l'esdeveniment; separeu els propis pensaments i suposicions del que un realment s'observa; registreu la data, hora, lloc i nom de l'investigador en cada conjunt de notes. (SCHENSUL, SCHENSUL y LeCOMPTE, 1999)

L'observació participant

MODALITATS/POSICIONS (GOLD 1958)

- 1. Participant complet**, qui és un membre del grup que està sent estudiat, i qui oculta al grup el seu rol d'investigador per evitar interrompre l'activitat normal.
- 2. Participant com a observador**, l'investigador és un membre del grup estudiat, i el grup és conscient de l'activitat de recerca.
- 3. L'observador com a participant** faculta l'investigador a participar en les activitats grupals com és desitjat, si bé el rol principal de l'investigador en aquesta postura és recollir dades, i el grup estudiat és conscient de les activitats d'observació de l'investigador.
- 4. L'observador complet**, (Observació No Participant) en la que l'investigador/a és completament ocult mentre observa.

L'observació participant

PROBLEMES

- El grup investigat tendeix a modificar la seua conducta en sentir-se observat. L'efecte, però, acaba sent parcialment neutralitzat per l'assimilació de l'observador per part del grup. En aquest sentit és útil com a tècnica menys reactiva que altres en les que s'obté la informació en un moment concret.
- És una tècnica lenta i d'alta implicació personal per part de l'investigador o la investigadora.
- La informació obtinguda depèn de la perícia personal i de qüestions com el gènere. En aquest últim cas la cultura observada pot tractar diferent els gèneres.
- Siga com siga, l'investigador/a té, sempre, certa posició de poder i prejudicis.

L'observació participant

BIAIXOS (Campbel i Stanley 1995)

- a) Història:** Errades per no haver percebut correctament els antecedents d'un moment observat: Reduïble amb lectures i entrevistes prèvies.
- b) Maduració:** Els subjectes estudiants experimenten canvis en el propi procés. Especialment els informants clau.
- c) Efectes reactius:** La pròpia investigació afecta el comportament del grup.
- d) Canvis en l'observador:** Pèrdua del rol d'investigador per "conversió" a nadiu: Cal autoreflexió.
- e) Situacions:** Errades derivades de la insuficient contextualització del fet observat.

L'ENTREVISTA

L'entrevista

DEFINICIÓ (RUÍZ OLABUÉNAGA, 2007)

Tècnica d'obtenció d'informació, mitjançant una conversa professional amb una o diverses persones per a un estudi analític d'investigació o per contribuir en els diagnòstics o tractaments socials.

OBJECTIUS

En particular, l'entrevista en profunditat pretén conèixer el punt de vista del subjecte entrevistat:

- Els seus marcs de referència
- Els seus significats
- Els seues esquemes d'interpretació

En general, es fa servir per a identificar

- Els discursos socials conscients però sobretot inconscients que es desprenen de l'ús del llenguatge en una conversa.

L'entrevista

L'ENTREVISTA CIENTÍFICA I ALTRES TIPUS D'ENTREVISTA

a) Entrevista periodística:

- Coneixement d'un fet o opinió
- Intenció de publicació

b) Entrevista de treball

c) Entrevista d'assessorament, comercial...

d) Entrevista policíaca / judicial:

- Interrogatori a acusats
- Entrevista cognitiva a testimonis

e) Entrevista mèdica

L'entrevista

L'ENTREVISTA CIENTÍFICA (PATTON 1990)

- a) Entrevista conversacional informal:** sorgiment i realització de les preguntes en el marc d'una conversa informal.
- b) Entrevista basada en guió (en profunditat):** Caracteritzada per comptar amb un guió de temes a tractar, i per la seua formalització a l'hora de ser convocada.
- c) Entrevista estandarditzada oberta (semiestructurada):** Llistat de preguntes iguals per a tots/es les entrevistades, però amb llibertat de resposta.
- d) Entrevista estandarditzada tancada (qüestionari):** Entrevista quantitativa basada en preguntes i respostes tancades.

L'entrevista

TIPUS DE PREGUNTES

CUADRO 6.1. Tipos básicos de preguntas, según el grado de *estructuración*.

<i>Tipos básicos</i>	<i>Combinación E + R</i>	<i>Ejemplo</i>
Pregunta desestructurada	Estímulo y Respuesta libre	"¿Qué le impresionó más en este film?"
Pregunta semiestructurada	Tipo A, E: libre R: estructurada Tipo B: E: estructurado R: libre	"¿Qué aprendió de este panfleto que no hubiese conocido antes? ¿Cómo se sintió en la parte que describe la exclusión del servicio militar de J. en tanto psiconeurótico?"
Pregunta estructurada	Estímulo y respuesta estructurados	"Juzgando a partir del film, ¿cree que el equipo de batalla alemán era mejor, igual de bueno, o peor que el equipo usado por los americanos?"

Fuente: Basado en Merton & Kendall (1946: 546-549).

L'entrevista focalitzada

Es pot produir en diferents formats (oberta, semiestructurada o tancada) però té un conjunt de característiques especials:

- Les persones entrevistades han estat exposades a una situació concreta - controlada o no-.
- Eixa situació ha estat estudiada prèviament de forma que s'han formulat hipòtesis.
- El guió de l'entrevista s'ha elaborat a partir d'eixe anàlisi i de les hipòtesis proposades.
- L'entrevista es centra en experiències subjectives per a contrastar hipòtesi o efectes no previstos.

L'entrevista focalitzada

MECÀNICA

- No directiva: Promou les respostes no condicionades i lliures.
- Específica: Anima a les respostes concretes i no difuses o genèriques.
- Amplitud: Indaga en un ample conjunt de respostes per part de la persona entrevistada.
- Profunda y contextual: Com que pretén obtenir implicacions valoratives cal avaluar el context social, ideològic etc... que ajuden a situar la resposta.

(Miguel S. Vallés, 1997: Técnicas cualitativas de Investigación Social. Síntesis sociología)

L'entrevista especialitzada

Es tracta d'entrevistes a persones coneixedores d'aspectes especials, expertes en algun tema d'interés per a la investigació.

- Tractament a la persona entrevistada de forma diferent a la mostra convencional. Guió específic.
- S'anima la persona entrevistada a estructurar el relat
- I a destacar allò que ell considere de major importància. No és l'investigador qui porta l'entrevistat cap allò més interessant, sinó que està al que la persona entrevistada aporte. LA persona entrevistada és l'experta que ens cedeix informació.

L'entrevista semiestructurada

La definició d'aquesta mena d'entrevistes depèn de l'escola a què ens adherim. En aquesta lliçó l'entrevista semiestructurada es refereix a

- Tècnica conversacional de poca coacció.
- Basada en preguntes concretes que es responen lliurement.
- Producció d'informació de doble canal:
 - Oral: Allò que es desprèn, es pot interpretar de les paraules dites.
 - Gestual: Postures, pauses, expressió facial...
- Té intenció de informació relativament centrada sobre els temes investigats, relatius a valoracions i experiències més o menys concretes.

L'entrevista semiestructurada

USOS

- Són molt útils com a element preparatori d'una enquesta.
- I com a mecanisme orientador de la certesa d'una hipòtesi.
- Tècnica ràpida, amb interacció limitada i poc temps de realització.
- La informació que s'obté és rica però relativament fàcil d'analitzar.
- Fa possible l'anàlisi de moltes respostes i permet captar bé la diversitat d'aquestes.
- Cal situar socialment molt bé la persona entrevistada.

L'entrevista semiestructurada

AVANTATGES

- Tècnica molt econòmica: ràpida
- Fàcil d'executar per persones entrevistadores externes al projecte.
- Capta bé diversitat d'opinions.

L'entrevista semiestructurada

DESAVANTATGES

- La informació que s'obté és més bé de contrast.
- És difícil arribar a captar discursos socials amb tota la seua complexitat.
- És més útil per captar les valoracions i opinions que motivacions profundes per la rapidesa i la manca del clima que sí té l'entrevista en profunditat.
- És assimilable a un qüestionari amb totes les preguntes obertes.

..

L'entrevista semiestructurada

EL QÜESTIONARI

- Preguntes concretes.
- Ordenades per blocs:
 - Identificació i caracterització de la persona entrevistada.
 - Bloc de preguntes d'allò més general a allò més concret o profund.

Exemples:

- <https://docs.google.com/document/d/1r5694htlay1-6jUMahP1mojXcM1CjBE0GLxumHVPwz4/edit#heading=h.gjdgxs>
- <https://repository.usta.edu.co/bitstream/handle/11634/3123/Anexo%20A-GUION%20Y%20METODOLOGIA-%20ENTREVISTA%20SEMIESTRUCTURADA%20DE%20PROFUNDIDAD-Dr%20CHAUX.pdf?sequence=2&isAllowed=y>

L'entrevista en profunditat

- a) Tècnica conversacional que minimitza la coacció.
- b) Basada en un guió i no en preguntes concretes
- c) Producció d'informació de doble canal:
 - Oral: Allò que es desprèn, es pot interpretar de les paraules dites.
 - Gestual: Postures, pauses, expressió facial...
- d) No té intenció de reduir les dades a nombres, sinó de percebre marcs d'interpretació, discursos, entorns ideològics.
- e) No medeix, intenta comprendre.
- f) Tècnica progressiva d'interacció entrevistador-entrevistat que els atorga responsabilitat i control.

L'entrevista en profunditat

USOS

- Quan cal aproximar-se a l'experiència subjectiva.
- Quan és important determinar allò a què els entrevistats donen importància.
- Quan cal determinar sentits de conceptes en fases prèvies a l'elaboració de qüestionaris.
- Per contrastar informació obtinguda amb tècniques quantitatives.

L'entrevista en profunditat

RECURSOS

- L'entrevista efectiva es basa en la creació d'un clima de relativa confiança.
- L'empatia és un element necessari per extreure informació rellevant de l'entrevistat.
- La fluència d'aquesta informació es produeix quan la conversa es normalitza i es fa entre "iguals".
- Cal enregistrar l'entrevista per la seua posterior transcripció i anàlisi.
- Espai adient.
- Temps suficient.

L'entrevista en profunditat

DESAVANTATGES

- La prolongada durada de les entrevistes.
- La necessària implicació directa de l'investigador en la fase d'entrevista i d'anàlisi.
- La possible diferència entre allò que l'entrevistat diu i allò que efectivament fa.
- ...

L'entrevista

MECÀNICA: LA MOSTRA

A QUI?

La selecció de la mostra segueix criteris estructurals: És fonamental el coneixement teòric previ de qualitat.

- No es cerca representativitat estadística.
- Es cerca representativitat estructural:
 - Pràctiques significants
 - Posicions de significació

A QUANTS?

- Als necessaris per a que els discursos presents en la comunitat tractada estiguen presents.
- Criteri de redundància informativa: saturació

L'entrevista

MECÀNICA: EL GUIÓ

- Fonamentació teòrica prèvia.
- Coneixement de l'informant i del seu perfil per evitar preguntes obvies o inoportunes o impertinents.
- Elaboració de guió basat en temes. Es poden escriure preguntes, però el seu ordre i formulació és flexible.
- En el transcurs de l'entrevista poden sorgir nous temes no planificats. L'entrevistador ha d'avaluar contínuament el seu valor. Temes nous en una entrevista tenen més valor per obrir nous camins en entrevistes futures que en la pròpia (per això és oportú transcriure immediatament).
- L'ordre sol respondre a una preconfiguració en forma d'embut: D'allò general a allò més particular.

L'entrevista

MECÀNICA: L'ENTREVISTA

- **ESPAI**
 - Cerca d'espai i ambient òptim per a que l'informant es trobe còmode durant l'entrevista.
 - Cal tenir en compte les connotacions polítiques de certs espais com per exemple institucions governamentals, religioses....
 - Cal trobar espais tranquils i sense distraccions.
 - Cal mantenir la intimitat
- **TRANSCURS**
 - Cal explicar els objectius de la investigació.
 - S'han de repetir preguntes per a que queden clares.
 - Es poden repetir respostes per assegurar-nos que s'ha volgut dir allò dit.
 - Aprendre a manejar les pauses i silencis.
 - Cal fer manifestacions d'interès o enteniment que reconforten l'entrevistat.
 - Sol·licitar exemples, experiències, etcètera.
 - Cal anar anotant temes tractats, temes per tractar...

L'entrevista

MECÀNICA: L'ENTREVISTA: RELLANÇAMENT

- **Silenci:** estimula a que l'informant continue la conversa
- **Eco:** la repetició de la última frase pot animar a continuar la conversa
- **Resum:** Recapitular ajuda a centrar la conversa
- **Desenvolupament:** Demanar aprofundir un tema focalitza la conversa i rellança
- **Insistència:** Quan no s'acaba de respondre a allò que s'ha preguntat es pot insistir en la pregunta i repetir-la
- **Cita selectiva:** Ajuda a reprendre un tema, a centrar la conversa...
- **Distensió:** En certs moments es pot pausar l'entrevista i reprendre després d'un cafè etc... De vegades es pot reprendre després d'haver-la acabat.
- **Estimulació:** Es poden facilitar informació o dades que ajuden a l'entrevistat a centrar-se, recordar etc...
- **Posposició:** En casos extrems es pot deixar l'entrevista per altre dia.

EL GRUP DE DISCUSSIÓ

3.4.1 EL GRUP DE DISCUSSIÓ

- Tècnica grupal
- Emergència de discursos no evidents
- Inconscient estructural i psicoanàlisi

Font: <https://tangente.coop/un-grupo-sobre-el-grupo-de-discusion-con-la-participacion-del-colectivo-ioe/>



ILUSTRACIÓN: David Miedes

3.4.2 MECÀNICA DEL GRUP DE DISCUSSIÓ

- Entre 6 i 10 persones
- Desconegudes mútuament (generalment)
- Mínima intervenció
- Tractament indirecte
- Confiança en què la conversa vaja dirigint-se a l'objecte

Font: <https://tangente.coop/un-grupo-sobre-el-grupo-de-discusion-con-la-participacion-del-colectivo-ioe/>



ILUSTRACIÓN: David Miedes

3.4.2 MECÀNICA DEL GRUP DE DISCUSSIÓ

- Selecció de lloc neutre i condicionat
- Registre amb vídeo i àudio de la conversa
- Sense preguntes prefixades
- Provocació inicial
- Conductor amb alt coneixement del tema
- Tècniques de reactivació etc...

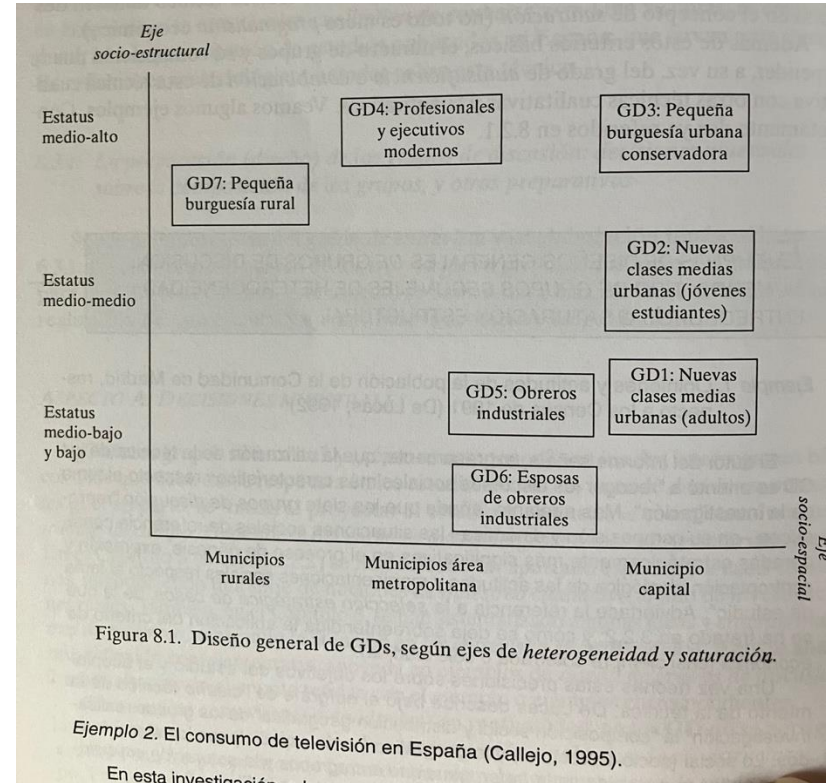
Font: <https://tangente.coop/un-grupo-sobre-el-grupo-de-discusion-con-la-participacion-del-colectivo-ioe/>



ILUSTRACIÓN: David Miedes

3.4.2 MECÀNICA DEL GRUP DE DISCUSSIÓ

- Guió equivalent entrevista en profunditat
- Mostratge estructural limitat per disponibilitat, temps i recursos
- En funció de criteris teòrics d'estudi
- Heterogeneïtat entre grups i intragrups, sense arribar a posicions enfrontades o incompatibles (pos. cultural)



3.4.2 PREPARATIUS DEL GRUP DE DISCUSSIÓ

- Captació
- Determinació lloc
- Detalls mentre i post

ILUSTRACIÓN DE ASPECTOS DE DISEÑO:
 DECISIONES MUESTRALES SOBRE LA COMPOSICIÓN INTERNA
 DE LOS GRUPOS DE DISCUSIÓN (DE LUCAS, 1992: 12-13)

GD1: *Nuevas clases medias urbanas (adultos)*

Sexo y estado civil: Varones (4) y mujeres (4), casados.
Edad: 30 a 40 años.

Estatus socioeconómico: medio-bajo.

"Profesión de los *varones*: empleados de empresas de servicios y trabajadores autónomos sin asalariados (taxistas, pequeños comerciantes y otros oficios independientes)."

"Profesión de los *mujeres*: amas de casa inactivas, esposas de empleados o trabajadores autónomos de igual categoría."

Residencia: Madrid capital.

GD2: *Nuevas clases medias urbanas (jóvenes estudiantes)*

Sexo y estado civil: Varones (4) y mujeres (4), solteros.

Edad: 18 a 22 años.

Estatus socioeconómico: medio-medio.

"Profesión de los *padres*: empleados de empresas de servicios, trabajadores autónomos sin asalariados (pequeños comerciantes, taxistas, etc.) o técnicos medios (peritos, oficios cualificados, etc.)."

"Condición de los *participantes*: estudiantes universitarios de ciencias sociales o humanidades, graduados medios en busca de empleo (algunos de ellos *objetores o insumisos*)."

Residencia: Madrid capital.

3.4.3 UTILITATS DEL GRUP DE DISCUSSIÓ

- Trencament de discursos individuals condicionats
- Tractament de temes poc treballats
- Estudis de motivacions socials preconscients
- Preparació/avaluació enquesta
- Estudis de mercat
 - Avaluació de producte
 - Anàlisi de campanyes

Font: <https://tangente.coop/un-grupo-sobre-el-grupo-de-discusion-con-la-participacion-del-colectivo-icoe/>



ILUSTRACIÓN: David Miedes

3.4.4 CONVENIÈNCIA DEL GRUP DE DISCUSSIÓ

- Costa agrupar a la gent
- Dificultats al rural per captar persones anònimes
- Bon reflex de la interacció social...

Font: <https://tangente.coop/un-grupo-sobre-el-grupo-de-discusion-con-la-participacion-del-colectivo-ioe/>



ILUSTRACIÓN: David Miedes

EL GRUP TRIANGULAR

3.5.0 GRUP TRIANGULAR

- Grup focalitzat
- Format per tres individus + moderador/a
- Situats en eixos diferents sobre la matèria investigada



3.5.1 CONVENIÈNCIA GRUP TIRANGULAR

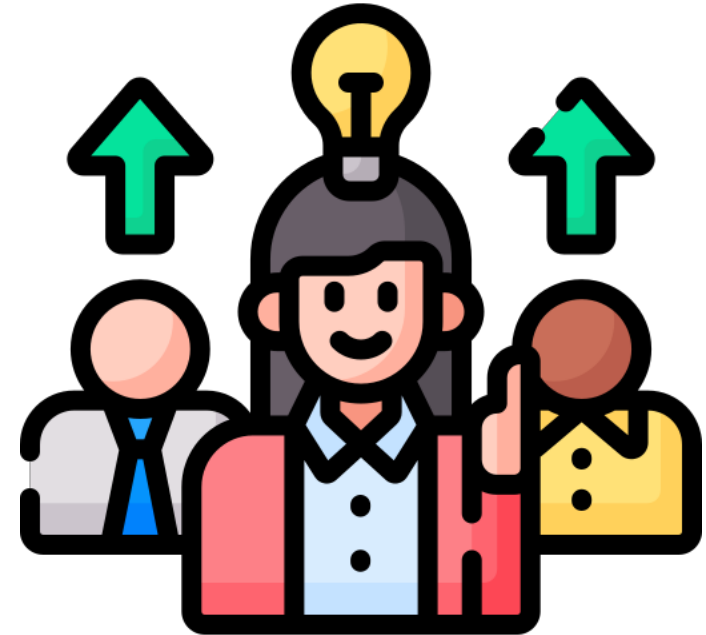
- Anàlisi profund discursos
- Estudi de prejudicis envers realitat (urbanormativitat)
- De discursos individuals a discursos grupals
- Anàlisi de discursos de consens mínim
- Molt més senzill d'organitzar que el Grup de Discussió



DELPHI

3.6 RECURS A EXPERTS

- Tècnica de consulta i consens a experts
- Presentació de preguntes a conjunt d'experts anonimitzats
- Vàries passades per arribar a conclusió o criteri final



3.6 RECURS A EXPERTS

- Tècnica de consulta i consens a experts
- Presentació de preguntes a conjunt d'experts anonimitzats
- Vàries passades per arribar a conclusió o criteri final

Puntúe de 0 a 10 cada indicador según su importancia para reflejar un compromiso político con la participación ciudadana en el ámbito municipal (ATENCIÓN: una misma puntuación, por ejemplo 9, no podrá ser otorgada más de 5 veces):

Presencia visible de la participación en la página de inicio o el menú principal	
Existencia de un apartado dedicado a la participación dentro de la web municipal	
Existencia de una web propia para el área de participación externa a la web municipal	
Existencia de un espacio para el asociacionismo	
<ul style="list-style-type: none"> • Sección en la que se vehicula cómo constituir asociaciones • Espacio de apoyo a la gestión de asociaciones • Espacio donde se explica cómo pueden participar las asociaciones • Espacio donde se habilita la participación de las asociaciones 	
Presencia de un buzón de sugerencias, reclamaciones, consultas, etc. activo y con buen funcionamiento	
Respuesta a consulta	
Tiempo de respuesta a la consulta (días)	
Apartado con información sobre los consejos municipales (sectoriales o territoriales)	
Presencia de algún consejo municipal en la web (especificado)	
Número de consejos presentes en la web municipal	
Existencia de información sobre otros órganos de participación del municipio (juntas de barrio, mesas sectoriales...)	
Existencia en la página municipal de información sobre procesos participativos realizados por la sociedad civil organizada	
Existencia de recursos para la formación en participación	
Existencia de un espacio donde figure una declaración de intenciones en relación con la participación o el modelo participativo que se persigue	
Existencia de información sobre procesos participativos municipales en la página principal	
Existencia en otras áreas de la web municipal de algún apartado que informe sobre procesos participativos incluyendo páginas web externas municipales	
Existencia en otras áreas de la web de algún apartado que llame a la participación en procesos participativos de planificación municipal o similar durante la legislatura actual	
Posibilidad de descargar el Reglamento de Participación Ciudadana municipal o normativa referida al funcionamiento de la participación ciudadana con cierta entidad	
Existencia de canales interactivos de comunicación con el Ayuntamiento (APP móvil, chat web, redes sociales)	
Existencia de apartado sobre presupuestos participativos con referencia a procesos a partir de junio de 2019	
<ul style="list-style-type: none"> • Presencia de (auto)reglamento de presupuestos participativos • Presencia de instrucciones sobre cómo participar • Presencia de un formulario para participar • Presencia de información sobre los resultados del proceso participativo a partir de junio de 2019 	

A TENIR EN COMPTE EN TOT CAS

QÜESTIONS LEGALS I ÈTIQUES

- Abans de l'entrevista cal informar sobre la investigació en la que aquesta s'inserta. S'ha d'indicar l'objectiu de l'entrevista i anar recordar-lo a la persona entrevistada.
- S'ha d'advertir que serà registrada (àudio, vídeo..). La càmera o la gravadora han d'estar en lloc visible per a que mai s'oblidi que està sent gravada.
- S'ha de llegir el text del consentiment informat a la persona entrevistada i fer que diga que l'accepta en veu alta. Ha de quedar enregistrar i/o signat.
 - L'UJI té una Comissió Deontològica que vigila aquest compliment: <https://www.uji.es/organs/ouag/vices/vid/comissions/deontologica/?urlRedirect=https://www.uji.es/organs/ouag/vices/vid/comissions/deontologica/&url=/organs/ouag/vices/vid/comissions/deontologica/>
 - Model de consentiment informat: <https://docs.google.com/document/d/1Y3Kguilo6hHsWfp5RwXlIW7rCUFeYF1Mhk8CTkNE51SY/edit?usp=sharing>
- A micro tancat pot haver informació molt sucosa. Es pot tomar a gravar per si se'ns vol tornar a dir. Si no, ens podrà ajudar però no la podrem fer servir.

BIBLIOGRAFIA

- BERNARD, H.R. 2006: Research methods in anthropology: qualitative and quantitative approaches (quarta edició) Walnut Creek, CA. AltaMira Press.
- CAMPBELL, D.T. i STANLEY, J.C. 1995: Diseños experimentales y cuasexperimentales en la investigación social. Buenos Aires. Amorrortu.
- GAÍNZA, A. 2006: "La entrevista en profundidad individual" en Canales Cerón, Manuel Metodologías de investigación social. Santiago. Lom Ediciones (219-264)
- GOLD, R. 1958: "Roles in Sociological Field Observations" Social Forces Vol. 36, No. 3 (217-223)
- JOLICES, M.I. 2018: "La observación participante en el estudio etnográfico de las prácticas sociales" Revista Colombiana de Antropología Vol. 54, N.O 1 (121-150)
- RUIZ OLABUÉNAGA, J.I. 2007: Metodología de la Investigación cualitativa. 4ª ed. Bilbao. Universidad de Deusto.
- VALLES, MIGUEL S. 1997: Técnicas cualitativas de Investigación Social. Madrid, Síntesis Sociología.
- VALLES, MIGUEL S. 2009: Entrevistas cualitativas. Madrid. CIS.

Tema 4. Introducció a l'anàlisi de dades quantitatives.

Tècniques d'investigació social per al desenvolupament local

La preparació de les dades

Per analitzar es necessita...

1. **Introduir** en la matriu les **dades** obtingudes.
2. **Crear un fitxer** amb totes les dades.
3. Comprovar si les dades són correctes (**depuració**).

Errors d'introducció de dades: es busquen les enquestes i es corregeix l'error.

Errors de registre de la informació: s'elimina el cas.

Gravació i de les dades

Es realitza amb l'ajuda de **paquets informàtics de tractament de dades estadístiques**.

Aquests programes són gairebé indispensables per a contrastar les hipòtesis, ja que el volum de dades manejades en una mostra de qüestionaris fan difícil un tractament manual.



La matriu de dades. *Disseny de la matriu*

*Employee data.sav [DataSet1] - IBM SPSS Statistics Data Editor

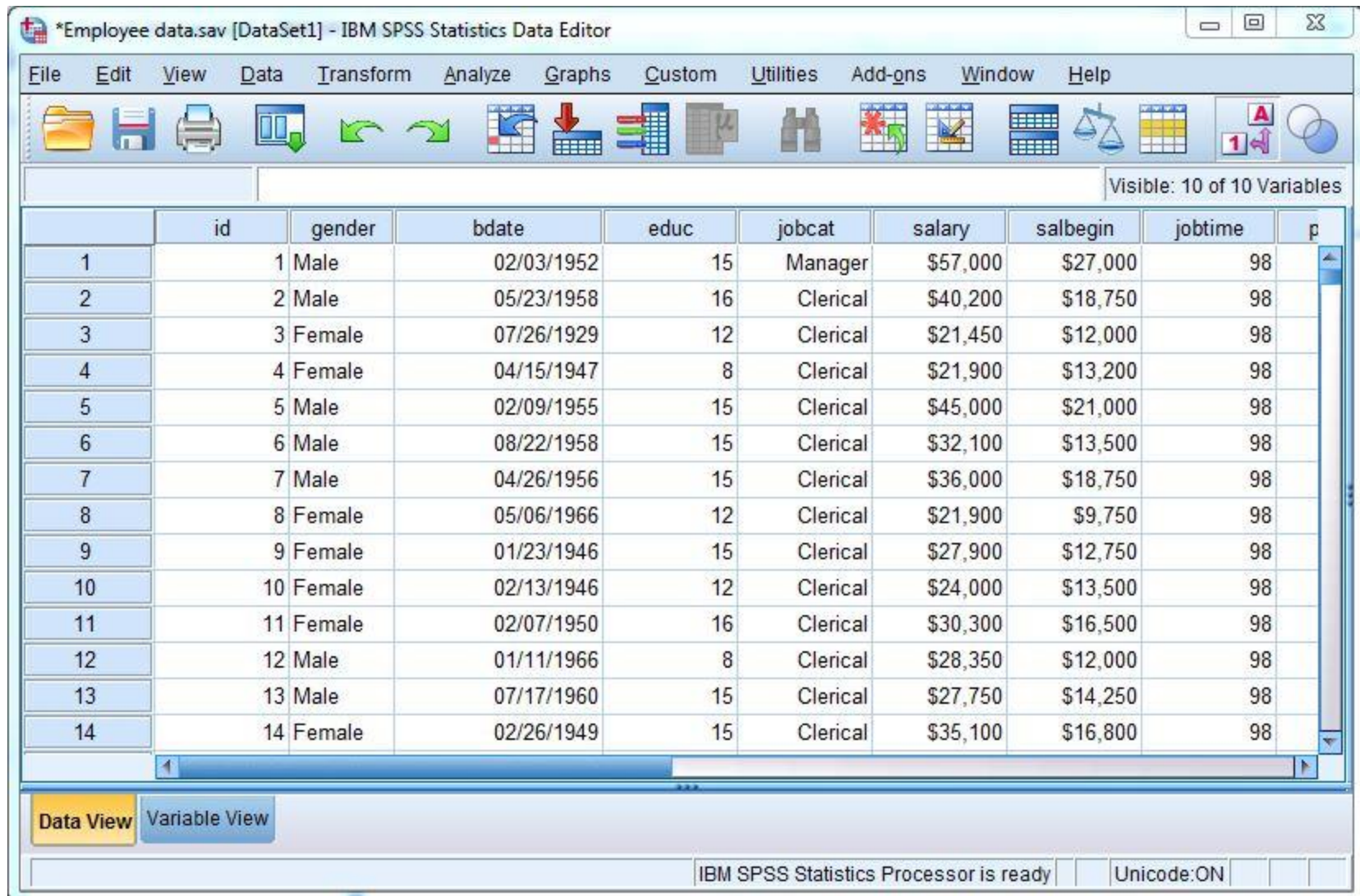
File Edit View Data Transform Analyze Graphs Custom Utilities Add-ons Window Help

	Name	Type	Width	Decimals	Label	Values	Missing	Columns	Align
1	id	Numeric	4	0	Employee Code	None	None	8	Right
2	gender	String	1	0	Gender	{f, Female}...	None	6	Left
3	bdate	Date	10	0	Date of Birth	None	None	13	Right
4	educ	Numeric	2	0	Educational Lev...	{0, 0 (Missi...	0	8	Right
5	jobcat	Numeric	1	0	Employment C...	{0, 0 (Missi...	0	8	Right
6	salary	Dollar	8	0	Current Salary	{\$0, missing...	\$0	8	Right
7	salbegin	Dollar	8	0	Beginning Salary	{\$0, missing...	\$0	8	Right
8	jobtime	Numeric	2	0	Months since H...	{0, missing}...	0	8	Right
9	prevexp	Numeric	6	0	Previous Experi...	{0, missing}...	None	8	Right
10	minority	Numeric	1	0	Minority Classif...	{0, No}...	9	8	Right
11									
12									
13									
14									
15									
16									

Data View Variable View

IBM SPSS Statistics Processor is ready Cases: 100 Unicode:ON

La matriu de dades. *Introducció de les dades*



*Employee data.sav [DataSet1] - IBM SPSS Statistics Data Editor

File Edit View Data Transform Analyze Graphs Custom Utilities Add-ons Window Help

Visible: 10 of 10 Variables

	id	gender	bdate	educ	jobcat	salary	salbegin	jobtime	p
1	1	Male	02/03/1952	15	Manager	\$57,000	\$27,000	98	
2	2	Male	05/23/1958	16	Clerical	\$40,200	\$18,750	98	
3	3	Female	07/26/1929	12	Clerical	\$21,450	\$12,000	98	
4	4	Female	04/15/1947	8	Clerical	\$21,900	\$13,200	98	
5	5	Male	02/09/1955	15	Clerical	\$45,000	\$21,000	98	
6	6	Male	08/22/1958	15	Clerical	\$32,100	\$13,500	98	
7	7	Male	04/26/1956	15	Clerical	\$36,000	\$18,750	98	
8	8	Female	05/06/1966	12	Clerical	\$21,900	\$9,750	98	
9	9	Female	01/23/1946	15	Clerical	\$27,900	\$12,750	98	
10	10	Female	02/13/1946	12	Clerical	\$24,000	\$13,500	98	
11	11	Female	02/07/1950	16	Clerical	\$30,300	\$16,500	98	
12	12	Male	01/11/1966	8	Clerical	\$28,350	\$12,000	98	
13	13	Male	07/17/1960	15	Clerical	\$27,750	\$14,250	98	
14	14	Female	02/26/1949	15	Clerical	\$35,100	\$16,800	98	

Data View Variable View

IBM SPSS Statistics Processor is ready Unicode:ON

Anàlisi descriptiva de la informació

Anàlisi **univariable**: ens permet veure variable per variable com es distribueixen les respostes dels subjectes, i els estadístics associats a aquestes variables.

Anàlisi **bivariable**: ens permet analitzar informació creuada de dues variables, establint lectures de relació, associació o dependència.

Anàlisi **multivariant**: ens permet establir lectures sobre les interrelacions d'un conjunt de variables escollides en un mateix plànol d'anàlisi.



Anàlisi univariabile de dades

Es defineix com l'anàlisi exploratòria de les dades, pregunta per pregunta.

Què ens mostra?

La **distribució** per freqüències.

La seua **representació gràfica**.

Els **estadístics** per cada variable.

Freqüències

La freqüència és el **número de vegades** que apareix un valor.

Es pot obtenir de forma **absoluta**, **percentual** i percentual acumulada.

Els percentatges **vàlids** són obtinguts **sense** tenir en compte els **valors perduts**.

Exemple de freqüències

L'Ajuntament disposa d'ADL?

		Freqüència	Percentatge	Percentatge vàlid	Percentatge acumulat
Vàlids	Sí	306	75,0	90,0	90,0
	No	34	8,3	10,0	100,0

	Total	340	83,3	100,0	
Perduts	Sistema	68	16,7		
Total		408	100,0		

Representacions gràfiques

Les taules de freqüències també es poden mostrar a través de **gràfics**.

De vegades són més **visuals i clarificadors** que les taules.

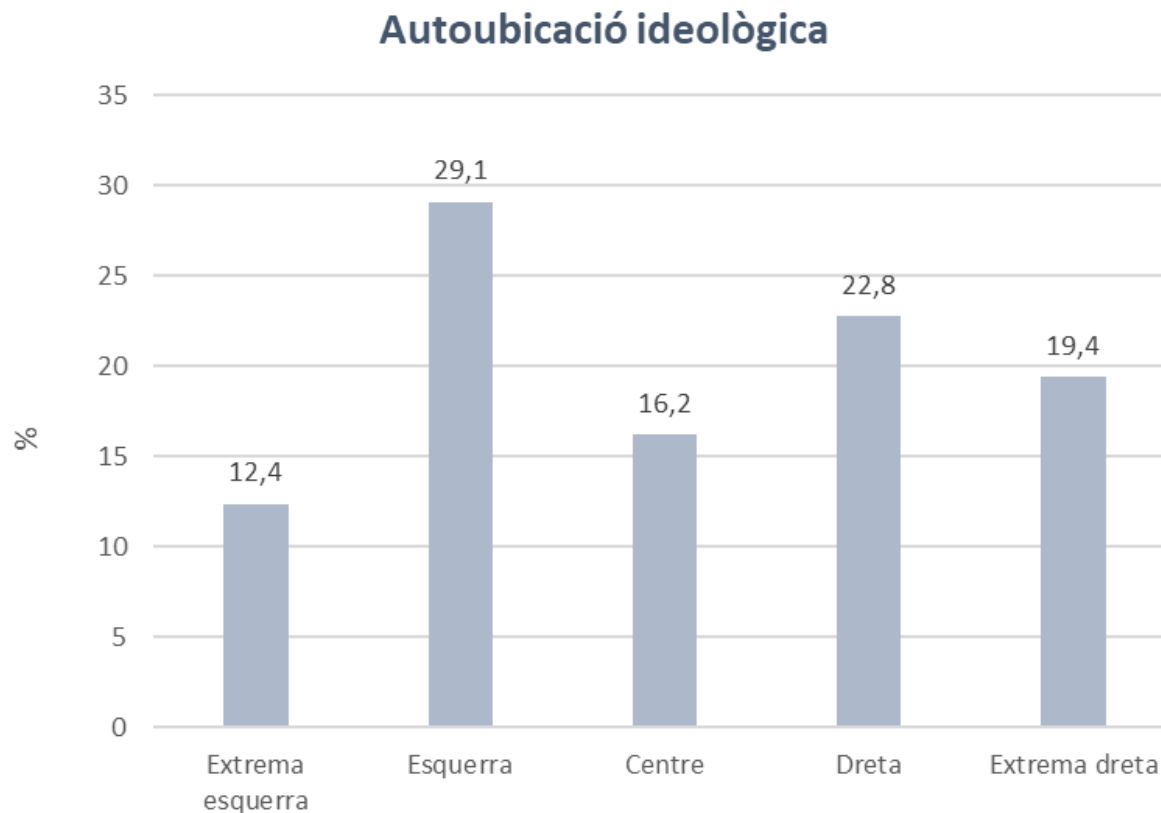
Tipus de gràfics més habituals:

- *Diagrames de barres.*
- *Histogrames.*
- *Línies d'evolució.*
- *Sectors.*

Diagrama de barres

Expressa les **freqüències** de cada variable.

Pot representar els **percentatges** o els **casos**.

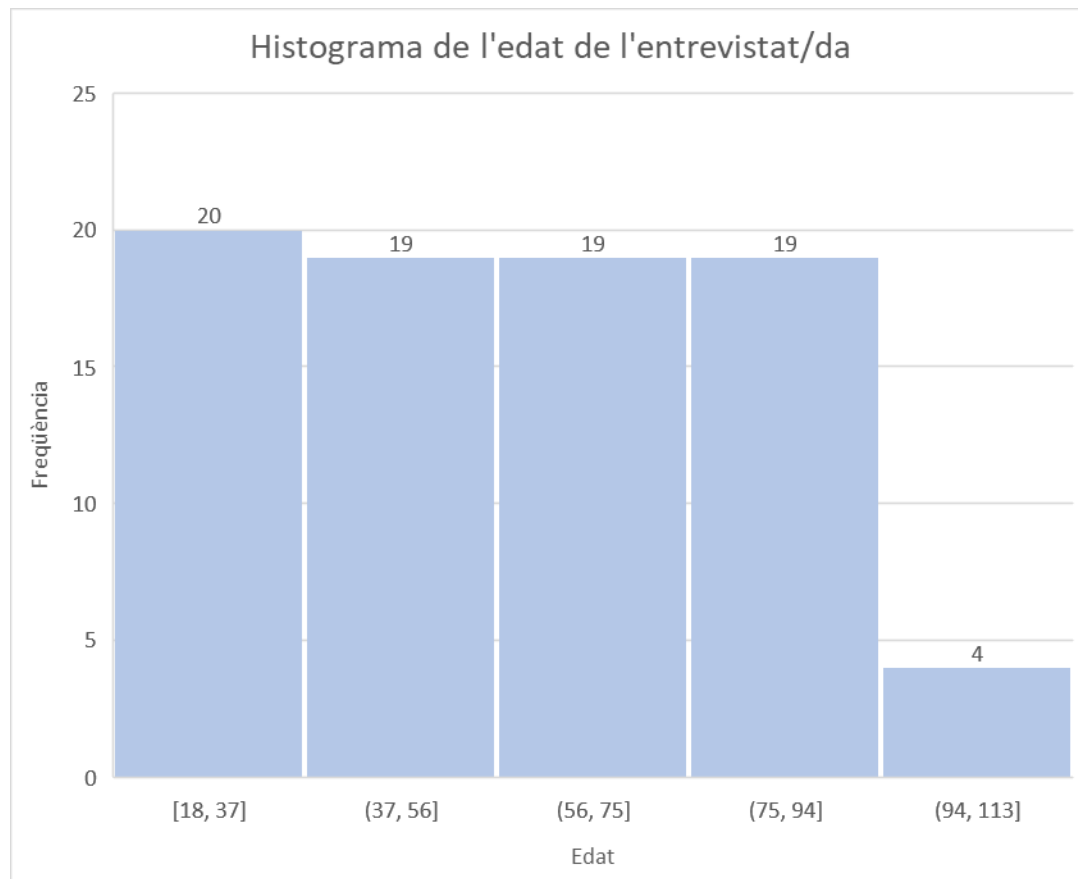


Mediana=5 (centre), mitjana=5,2, desviació típica=2,45 (escala de 0 a 10, on 0 és extrema esquerra, 5 centre i 10 extrema dreta). Llegenda: extrema-esquerra=0 a 2, esquerra=3 i 4, centre=5, dreta= 6 i 7, extrema-dreta=8 a 10.

Histogrammes

Se sol usar per a representar **intervals**. S'expressa a través d'**àrees**.

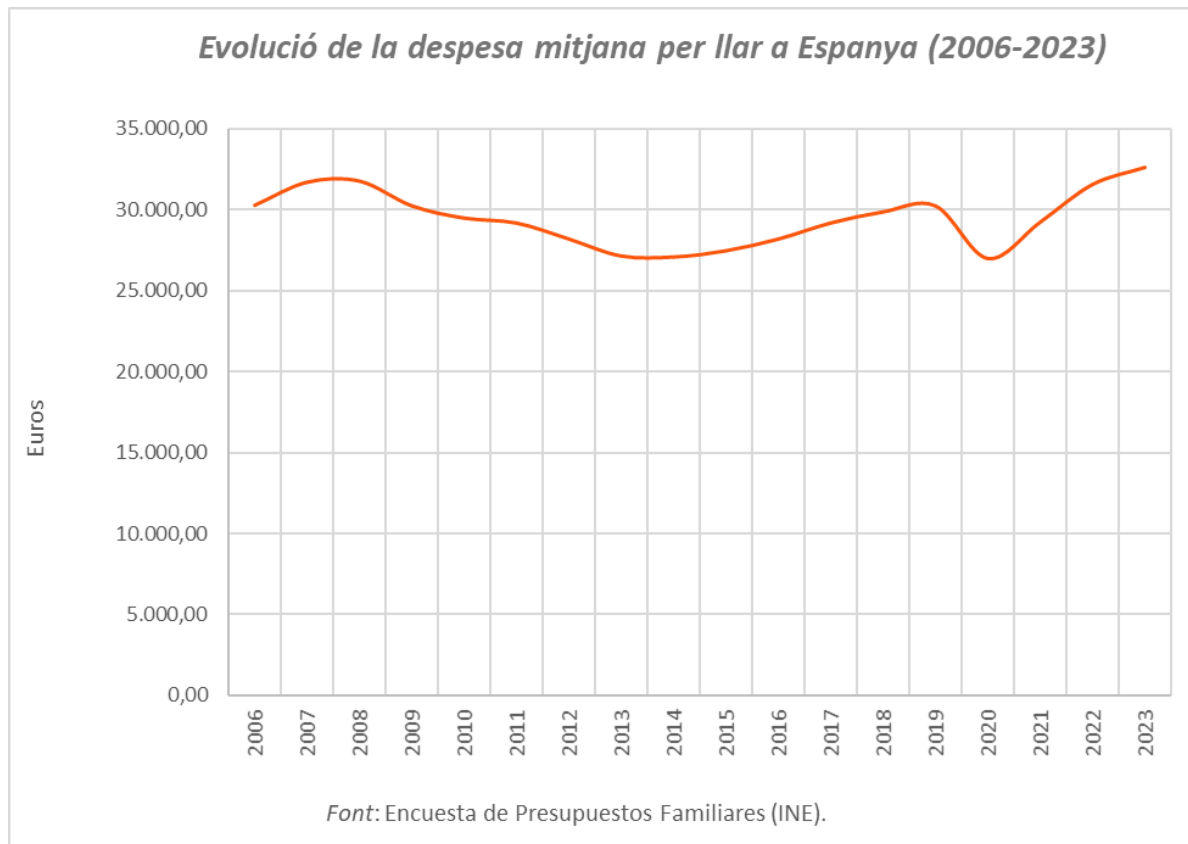
L'amplària mostra l'ample (regular) de l'interval. L'altura és proporcional a la freqüència de cada interval.



Línies d'evolució

Es útil per representar la variable **temps**, si tenim dades longitudinals (diacròniques).

Està format per una **línia** que uneix els punts de cada unitat temporal.

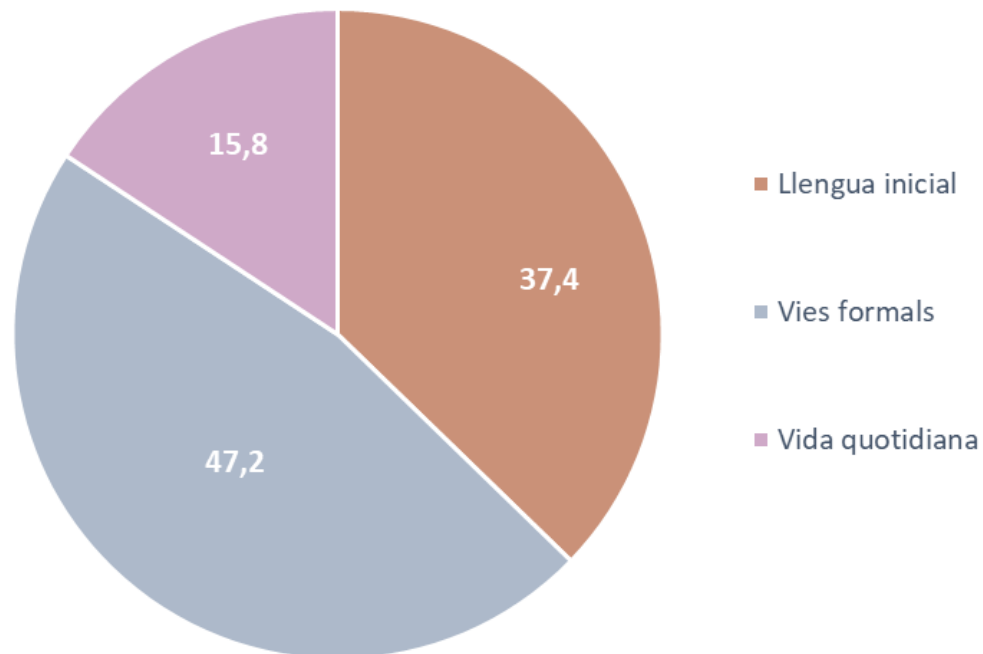


Gràfic de sectors

Es útil i molt representatiu per a les **frequències relatives** (percentatges).

Les **porcions** dels sectors indiquen el **percentatge** de cada atribut.

Vies d'adquisició del valencià (grans grups, %)



Estadístics

Els estadístics **mesuren la distribució** dels valors d'una variable.

Els estadístics univariables s'**agrupen** segons:

La mesura de tendència central.

La mesura de dispersió.

La mesura de formes de distribució.

Mesures de tendència central

Indiquen com s'agrupen els atributs d'una variable al voltant d'un valor típic.

La **moda** (M_o) indica el valor que més vegades es repeteix (característic de variables **nominals**).

La **mediana** (M_e) és el valor que divideix la distribució en dues parts iguals al 50% (**ordinals**).

La **mitjana** (\bar{x}) és el quocient de la suma dels valors observats de la variable i el número del total de dades (**interval-quantitatives**).

Exemple de moda

Gènere				
	Freqüència	Percentatge	Percentatge vàlid	Percentatge acumulat
Dona	15	35,7	35,7	35,7
Home	27	64,3	64,3	100,0
Total	42	100,0	100,0	

Estadístics		
N	Vàlids	42
	Perduts	0
Moda		2

Exemple de mediana

Estatus socioeconòmic				
	Freqüència	Percentatge	Percentatge vàlid	Percentatge acumulat
Baix	30	41,7	41,7	41,7
Mitjà	18	25,0	25,0	66,7
Alt	24	33,3	33,3	100,0
Total	72	100,0	100,0	

Estadístics		
N	Vàlids	72
	Perduts	0
Mediana		2,00

Exemple de mitjana

Edat				
	Freqüència	Percentatge	Percentatge vàlid	Percentatge acumulat
11	1	16,7	16,7	16,7
12	1	16,7	16,7	33,3
14	1	16,7	16,7	50,0
16	2	33,3	33,3	83,3
17	1	16,7	16,7	100,0
Total	6	100,0	100,0	

Estadístics		
N	Vàlids	6
	Perduts	0
Mitjana		14,3333

Avantatges i inconvenients de la Me y la Mo

Avantatges:

No l'influeixen els valors grans, petits ni extrems.

Inconvenients:

- No empren tota la informació possible. Una observa el valor central y una altra el més freqüent.
- No tenen fórmula matemàtica, i per tant no compten amb les propietats de la mitjana.
- En una mateixa variable pot donar-se més de una moda.

Avantatges i inconvenients de la mitjana

Avantatges de la mitjana:

- Intervenien en el càlcul tots els valors de la distribució.
- És sempre calculable.
- És única per a cada distribució de freqüència.

Inconvenients:

Pot resultar poc representativa davant de valors extrems.

Mesures de dispersió

Són uns coeficients que indiquen **com de separats o agrupats estan els valors**.

Las mesures de dispersió són:

- El rang o recorregut (nominal).
- La desviació típica (interval)
- La variància (interval).

El rang o recorregut (R)

Càlcul: $R = x_{\max} - x_{\min}$

Interpretació:

Quant més gran siga, **més dispersió** n'hi haurà.

Inconvenients:

Només considera els valors extrems de la distribució.

No fa referència a cap mesura de tendència central.

No té en compte la forma de la distribució.

Exemple de rang

Estatus socioeconòmic				
	Freqüència	Percentatge	Percentatge vàlid	Percentatge acumulat
Vàlids	Baix	31	20,7	20,9
	Mitjà	41	27,3	48,6
	Alt	76	50,7	100,0
	Total	148	98,7	100,0
Perduts	Ns/Nc (9)	2	1,3	
TOTAL		72	100,0	

Estadístics		
N	Vàlids	148
	Perduts	2
Rang		2

La variància (S^2)

La variància expressa el grau d'heterogeneïtat d'una població respecte d'una variable mesurada.

$$S^2 = \frac{1}{n} \sum_{i=1}^n (x_i - \bar{x})^2$$

Interpretació:

Quant més gran siga, **major dispersió** n'hi haurà i menys representativa serà la mitjana aritmètica.

Inconvenient: els valors venen expressats en les unitats de la variable al quadrat.

La variància ha de ser positiva o més gran que zero.

$$0 \leq S^2$$

La desviació típica (S)

La desviació típica és la **mitjana de la desviació dels casos respecte de la mitjana**.

Interpretació: $S = \sqrt{S^2}$

Quant més gran siga, **major dispersió** n'hi haurà i menys representativa serà la mitjana aritmètica.

La desviació típica ha de ser positiva o més gran que zero.

$$0 \geq S$$

Exemple de desviació típica i de variància

Edat				
	Freqüència	Percentatge	Percentatge vàlid	Percentatge acumulat
11	1	16,7	16,7	16,7
12	1	16,7	16,7	33,3
14	1	16,7	16,7	50,0
16	2	33,3	33,3	83,3
17	1	16,7	16,7	100,0
Total	6	100,0	100,0	

Estadístics		
N	Vàlids	6
	Perduts	0
Desviació típica		2,42212
Variància		5,86667

Anàlisi de dades bivariables

L'anàlisi bivariante consisteix en **observar dues variables** juntes.

Es pot fer tant amb fins descriptius com explicatius.

L'anàlisi bivariante es pregunta **com estan de relacionades entre sí i com influeix el canvi d'una variable en l'altra.**

Taules de contingència

Les taules de contingència estan compostes per **files i columnes** on es bolquen la freqüència de cada categoria analitzada.

Normalment, la variable dependent se situa en la fila i la variable independent en la columna.

S'han d'obtenir **freqüències** absolutes, **percentatges** i **estadístics** que mesuren el grau i la significació de la relació.

Exemple d'una taula de contingència

Estatut socioeconòmic en funció del sexe

	Estatut socioeconòmic			Total
	Baix	Mitjà	Alt	
Home	16 21,6%	17 23,0%	41 55,4%	74 100,0%
Dona	15 20,3%	24 32,4%	35 47,3%	74 100,0%
Total	31 20,9%	41 27,7%	76 51,4%	148 100,0%

Estadístics de contingència

Indiquen si existeix **independència** o no entre les variables que es creuen.

Existeixen molts. Estan **en funció del tipus de variables** que es creuen.

Alguns d'aquests estadístics indiquen quin **tipus de relació** tenen, a més de **si n'hi ha o no associació**.

Xi Quadrat (χ^2)

S'empra per creuar variables **ordinals i nominals**.

N'hi haurà associació quan la **significació** siga **inferior a 0,05**.

No indica la magnitud de l'associació, només si existeix.

Exemple de Xi Quadrat

Proves de Xi Quadrat

	Valor	Graus de llibertat	Significació asymptòtica (bilateral)
Xi Quadrat de Pearson	6,802	6	0,340
Raó de versemblança	6,734	6	0,346
Associació lineal per lineal	0,916	1	0,339
N de casos vàlids	148		

Correlació de Pearson (r)

S'empra amb variables d'**interval** o de **raó**.

Varia entre -1 y 1 .

La relació es negativa (pròxim a -1): quan augmenta una l'altra disminueix.

La relació és positiva (pròxim a 1): quan augmenta una ho fa també l'altra.

La relació és nul·la quan el coeficient s'aproxima al 0 .

Exemple de correlació

Correlacions per a les variables quocient intel·lectual, alçada i pes

		Quocient intel·lectual	Alçada	Pes
Quocient intel·lectual	Correlació de Pearson		0,081	0,001
	Significació (bilateral)		0,325	0,988
	N		149	148
Alçada	Correlació de Pearson	0,081		0,600*
	Significació (bilateral)	0,325		0,000
	N	149		149
Pes	Correlació de Pearson	0,001	0,600*	
	Significació (bilateral)	0,988	0,000	
	N	148	149	

* La correlació és significativa al nivell 0,001 (bilateral)

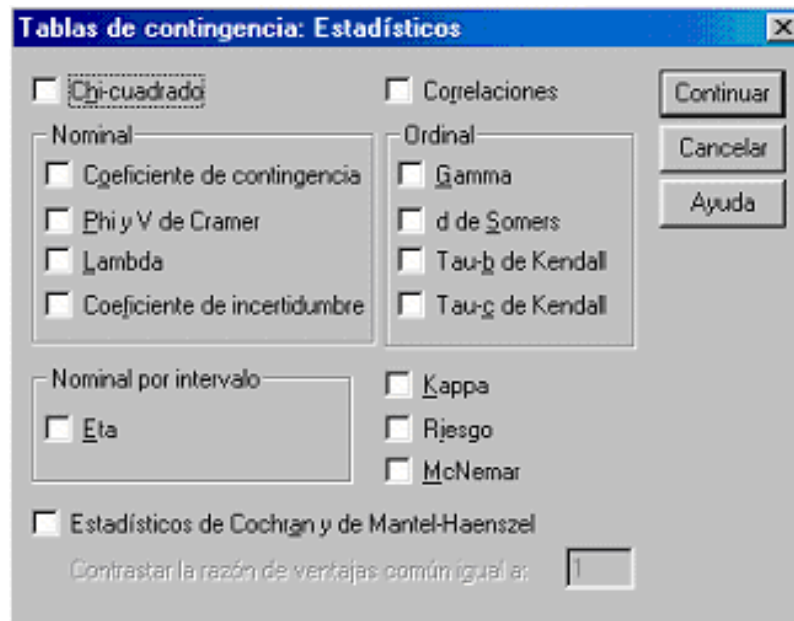
Altres mesures d'associació

S'empra amb **tot tipus de variables**.

Normalment **varien entre 0 i 1**.

1 implica que l'associació és completa.

0 implica que la relació és nul·la.



TEMA 4

**Anàlisi de la informació,
triangulació i redacció d'informe**

4.2 ANÀLISI QUALITATIU

1. Objectius
2. Procés
3. Modalitats



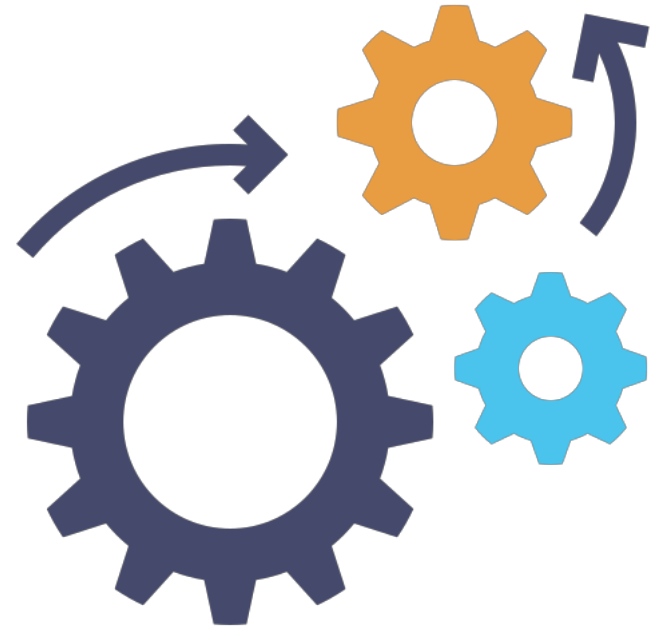
4.2.1 OBJECTIUS DE ANÀLISI QUALITATIU

- Obtenció de significats coherents d'un conjunt de textos
- Que donen compte de la configuració discursiva d'un grup social
- A partir d'informació obtinguda d'individus en mode de conversa



4.2.2 PROCÉS DE L'ANÀLISI QUALITATIU

1. Transcripció
2. Descobriment
3. Codificació
4. Obtenció de patrons



4.2.2.1 TRANSCRIPCIÓ

- Pas, normalment, imprescindible
- Instruments manuals, semi automàtics
- Necessària correcció
- Contractació



4.2.2.1 TRANSCRIPCIÓ

TurboScribe

[PRECIOS](#)
[FAQS](#)
[BLOG](#)

[INICIAR SESIÓN](#)
[REGÍSTRATE](#)

3.358.941 horas transcritas

Transcripción de audio y video ilimitada

Convierte audio y video en texto preciso en segundos.

3 transcripciones gratis al día. No se requiere tarjeta de crédito.

Comienza a transcribir gratis

Regístrate con una dirección de correo electrónico

Precios ilimitados

10 US\$ / mes

120 US\$ facturado anualmente
≈ 108,21 € facturado anualmente

AHORRA 50 %

O

20 US\$ / mes

20 US\$ facturado mensualmente
≈ 18,04 € facturado mensualmente

Sube archivos de audio y video

goals and responsible for P&L and things like that?

(27:04) Or what does that generally look like when they start to own revenue?

Speaker 1

(27:08) There's two ways that you can own revenue.
(27:12) Revenue stream number one will be your self-serve revenue. (27:15) If there's self-serve revenue, that means product is selling literally itself.

(27:21) So yes, there has to be somebody in product that

Session 6-Q&A

⏸48:57
🔊
⚙️

★ ¡Obtén transcripciones en segundos!

99,8 % de precisión

98+ idiomas

Subidas de 10 horas

Minutos ilimitados

Reconocimiento de hablantes

Privado y seguro

Desarrollado por Whisper
 #1 en precisión de reconocimiento de voz a texto

0 de 3 transcripciones diarias utilizadas

ACTUALIZAR A ILIMITADO

Accesos directos

Archivos recientes

Carpetas

Nueva carpeta



Archivos recientes



TRANSCRIBIR ARCHIVOS



Nombre

Subido

Duración

Modo

Estado



grup triangular Z1

17 jul 2024, 18:20

30m



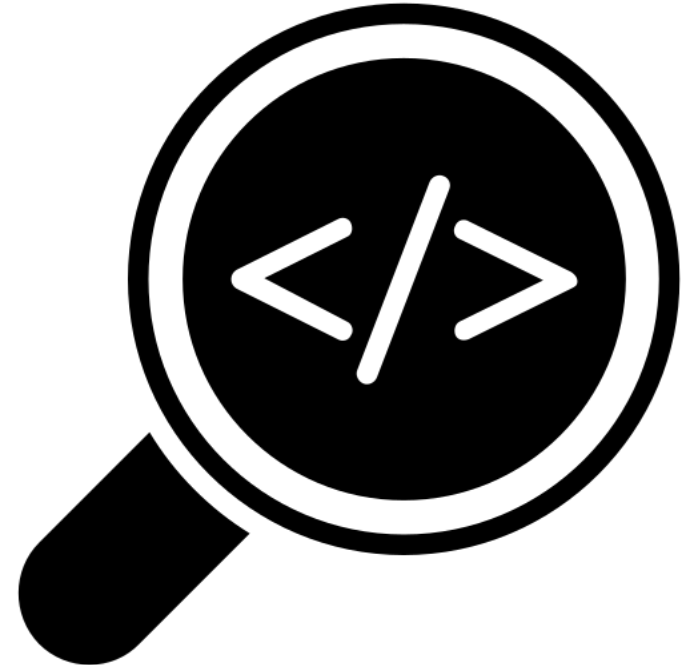
4.2.2.2 DESCOBRIMENT

1. Llegiu repetidament les dades
2. Seguiu la pista de temes, intuïcions, interpretacions i idees
3. Busqueu els temes emergents
4. Elaboreu tipologies
5. Desenvolupar conceptes i proposicions teòriques
6. Llegiu el material bibliogràfic
7. Desenvolpeu una guia de la història



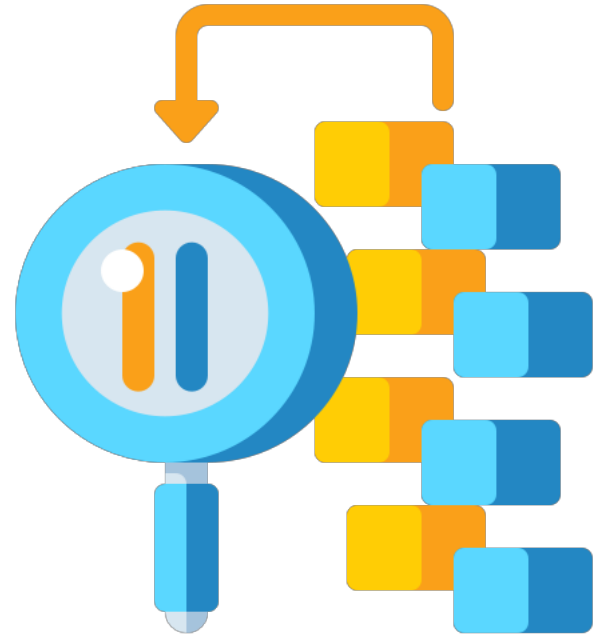
4.2.2.3 CODIFICACIÓ

1. Desenvolpeu categories de codificació
2. Codifiqueu totes les dades a través d'unitats d'informació
3. Separeu les dades pertanyents a les diverses categories de codificació
4. Vegeu quines dades han sobrat
5. Refineu-ne l'anàlisi



4.2.2.4 PATRONS

- Conjunts de sentit i significació
- Amb lògica interna
- Amb diferències i entitat respecte la resta
- Tipologies “Tipus ideals”



4.2.3 MODALITATS DE L'ANÀLISI QUALITATIU

1. Anàlisi de contingut
2. Anàlisi de discurs



4.2.3.1 L'ANÀLISI DE CONTINGUT QUALITATIU

- Híbrid quantitatiu-qualitatiu
- Recompte d'elements
textuals significatius
- Sintàctic, semàntic i
pragmàtic

Estratègies per al desenvolupament local a la ruralitat

DOSSIERS D'EXTENSIÓ
UNIVERSITÀRIA 9

DIAGNÒSTIC DEL
PROFSSIONAL
TÈCNIC EN
DESENVOLUPAMENT
LOCAL AL RURAL
DE CASTELLÓ

Xavier Ginés / Vicent Querol / Anabel Ejarque

4.2.3.1 L'ANÀLISI DE CONTINGUT QUALITATIU

Es van realitzar entrevistes personals via telefònica al conjunt dels 71 tècnics, tot instruint les persones entrevistadores en la tècnica de l'entrevista semiestructurada. Aquesta modalitat d'entrevista va ser considerada la més idònia d'acord amb els següents objectius metodològics:

Calia promoure que les respostes arribaren a un nivell de profunditat que requeria la intervenció activa de la persona que realitzava l'entrevista. Aquesta havia d'evitar respostes massa curtes i intentar que la persona entrevistada pensara una mica la seua resposta, per no caure en llocs comuns sobre aspectes com les seues pròpies limitacions i fomentant certa mirada autocrítica. Calia donar peu a certa reflexió i explicació per part de la persona entrevistada i per això les preguntes van ser dissenyades per a procurar respostes relativament obertes.



4.2.3.1 L'ANÀLISI DE CONTINGUT QUALITATIU

L'anàlisi de la informació ha estat realitzat amb tècniques quantitatives, que permeten visualitzar de forma ràpida qüestions capitals en camps relativament explotats. Tanmateix, si la fase 1 està emmarcada en una tècnica d'obtenció d'informació quantitativa, la segona fase va requerir transformar informació qualitativa en dades computables.

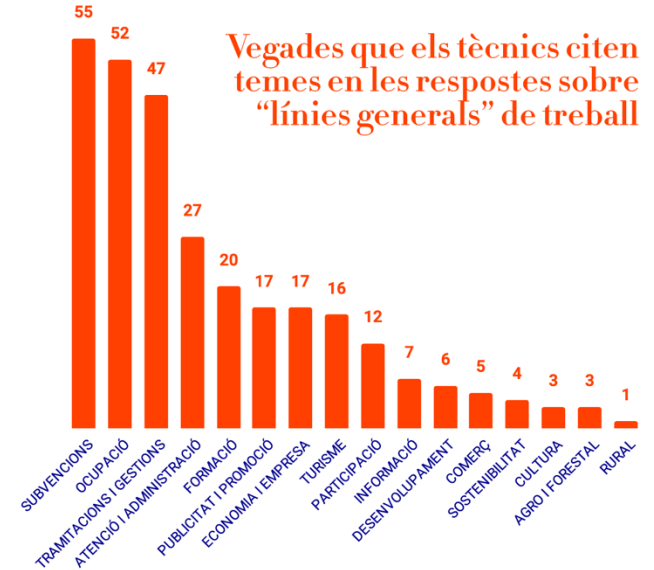
Per a fer-ho es van analitzar les respostes i es van treure freqüències de citacions de diverses paraules que s'agrupaven en categories, algunes de les quals havien estat determinades prèviament. Altres van anar apareixent forçades per les respostes.

Els resultats es presenten a continuació.

4.2.3.1 L'ANÀLISI DE CONTINGUT QUALITATIU

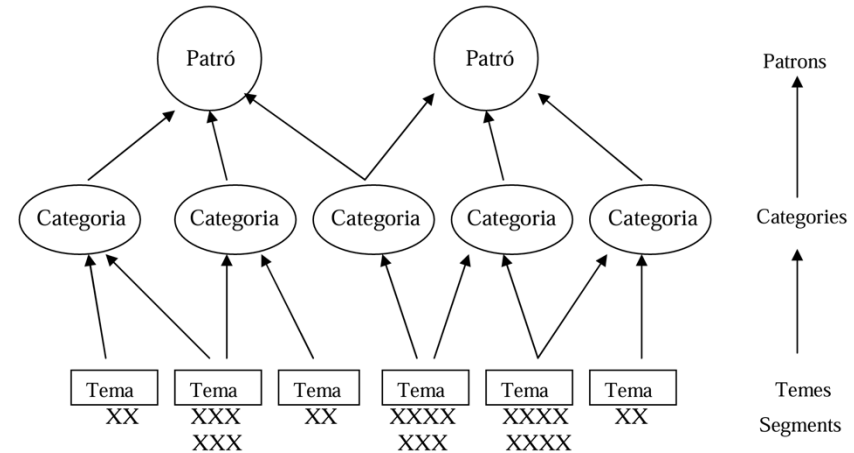
[Descàrrega d'informe](#)

GS	A	B	C	D	E	F	G	H	I
1	tipologia àmbit	Quines són les línies de treball que normalment tens en marxa?	CODIS RECERCA					DESCRIPTOR	
2	6. urbà	foment ocupació, formació, inserció, agencia de colocació autoritzada, subvencions Labora; foment emprendors i millora	"SUB"	"AJUD"	"AYUDA"			55 SUBVENCIONS	
3		FOMENTO DEL EMPLEO: orientación y asesoramiento parados. Políticas activas de empleo GESTIONES ASESORAMIENTO EMPRESARIAL BÚSQUEDA FINANCIACIÓN PROYECTOS: turismo, patrimonio, etc							
4	2. poble 1000	TRAMITACIÓN DE TODO TIPO DE SUBVENCIONES PUNT LABORA. INFORMACIÓN USUARIOS	"OCUP"	"emp"	"LABO"	"TRAB"		52 OCUPACIÓ	
5	4. urbà	TRAMITACIÓN DE TODO TIPO DE SUBVENCIONES (95% del trabajo) ORIENTACIÓN LABORAL	"tram"	"GESTI"				47 TRAMITACIONS I GESTIONS	
6	2. poble 1000	ORIENTACIÓN LABORAL	"REGIST"	"ATENCI"	"ADMINISTRA"			27 ATENCIÓ I ADMINISTRACIÓ	
7	2. poble 1000	Control supervisió de subvencions de tot tipus	"FORMA"	"CURS"	"infor"			20 FORMACIÓ	
8	5. agrupació ma	DIRECCION Y COORDINACION FUNCIONAMIENTO DEL GAL. ESTRATEGIA DE LA DESARROLLO LOCAL PARTICI	"promo"	"publi"				17 PUBLICITAT I PROMOCIÓ	
9	4. poble 5000	foment ocupació pública i privada; gestió i tramitació de subvencions	"ECON"	"EMPRE"				17 ECONOMIA I EMPRESA	
10	1. poble <1000	Ocupació Labora, assessorament , coworking	"TURI"	"TOUR"	"turis"			16 TURISME	
11	2. poble 1000	Todas las relacionadas con el Empleo: orientación laboral, formación, intermediación laboral,etc							
12	2. poble 1000	Tramitación todo tipo de subvenciones Asociacionismo y actividades del pueblo	"participa"	"ASSOCIACIO"	"ASOCIAC"			12 PARTICIPACIÓ	
13	2. poble 1000	TODAS LAS SUBVENCIONES PUBLICAS Y PRIVADAS Y PROYECTOS DE DESARROLLO	"INFORM"					7 INFORMACIÓ	
14	1. poble <1000	gestión y tramitación de subvenciones; empleo público y privado; dinamización sociocultural	"DESENVOP"					6 DESENVOLUPAMENT	
15	1. poble <1000	SUBVENCIONES PUBLICAS Y COLABORACION EN LAS PRIVADAS, ATENCION AL PUBLICO, FACTURACION Y GE	"COMER"					5 COMERÇ	
16	2. poble 1000	programas ocupació; ocupació pública i privada; gestió de subvencions	"SOSTENIB"	"NATUR"				4 SOSTENIBILITAT	
17	1. poble <1000	Solicitud de subvenciones (de todo tipo), Registro de Entrada, Atención mostrador/teléfono centralita, supervisora de Tou	"cultur"					3 CULTURA	
18	1. poble <1000	Información sobre subvenciones, ayudas y cursos Tramitación subvenciones organismos							
19	1. poble <1000	Tramitación subvenciones ayuntamiento y asociaciones Presencia en el Consejo agrar y en el consejo social. Programas agrarios y forestales	"AGRA"	"AGRI"	"FORES"			3 AGRO I FORESTAL	
20	1. poble <1000	Subvencions: informació tramitacions, Atenció als desocupats, atenció a empresaris i emprendors, Contractacions de tot "RURAL"						1 RURAL	
21	3. agrupació me	TRAMITACIÓN DE SUBVENCIONES DE TODO TIPO EN LOS PUEBLOS MÁS PEQUEÑOS INFORMACIÓN SOBRE INSERCIÓN LABORAL						0	
22	5. agrupació ma	Colaborando con el CEI con un grupo de extracción de necesidades, recursos ociosos, prospección de empresas y de iniciativas innovadoras, posibles emprendedores, autoempl						0	
23	1. poble <1000	SUBVENCIONES, DINAMIZACIÓN DE ASOCIACIONES, RECUPERACIÓN DEL PATRIMONIO Y PUESTA EN VALOR DE RECURSOS NATURALES, PROYECTOS DE TURISM						0	
24	2. poble 1000	TRAMITACIÓN SUBVENCIONES FERIA TURISMO MONTANA TAREAS ADMINISTRATIVAS						0	
25	1. poble <1000	subvencions ajuntament, particulars i associacions; projectes de promoció cultural, turística, econòmica; gestió d'ocupació (ofertes i demandes);						0	
26	2. poble 1000	Subvencions, Turisme, Ocupació, Formació, Tot tipus de Contractes						0	
27	5. agrupació ma	ASESORAMIENTO INDIVIDUAL EMPRENDEDORES PUNTO PAE: Tramitación alias OFICINAS Y COWORKING EMPRENDIMIENTO SOSTENIBLE Y RURAL						0	
28	1. poble <1000	FORMACIÓN Turismo y subvenciones						0	
29	2. poble 1000	Subvencions tot el seu tràmit, atenció al públic, renovació del paro, etc						0	
30	5. agrupació ma	Tramitaciones de tot tipus de subvencions sol·licitades per l'Ajuntament, atenció personalitzada, informació i orientació a desocupats, a empresaris, a emprendors i joves, informació de subvencions destinades a la població en general, i						0	
31	2. poble 1000	SUBVENCIONES PUBLICAS Y PRIVADAS Y PROMOCION CURSOS						0	
32	1. poble <1000	TODO TIPO DE SUBVENCIONES, INCLUIDAS LAS SUBVENCIONES DE LAS ASOCIACIONES DEL MUNICIPIO						0	



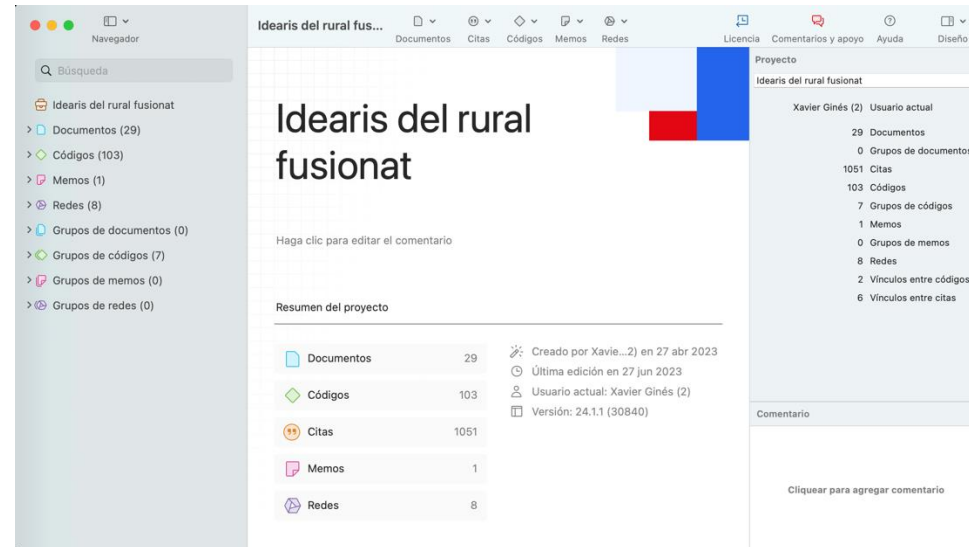
4.2.3.2 L'ANÀLISI DE DISCURS QUALITATIU

- 100% qualitatiu
- A la recerca de patrons ideològics i de comportament
- Caràcter profund i ample
- Procés inductiu, però no generalitzador



4.2.3.2 L'ANÀLISI DE DISCURS QUALITATIU: ATLAS.ti

- Automatització i facilitació
- Cal treball humà intens
- Relacions entre codis a les que cal atorgar sentit
- No acaba de construir de forma coherent els discursos



The screenshot displays the ATLAS.ti software interface for a project titled "Idearis del rural fusionat". The interface includes a navigation pane on the left, a main workspace with a grid, and a right-hand sidebar with project details and a comment section.

Navigation Pane (Left):

- Idearis del rural fusionat
 - Documentos (29)
 - Códigos (103)
 - Memos (1)
 - Redes (8)
 - Grupos de documentos (0)
 - Grupos de códigos (7)
 - Grupos de memos (0)
 - Grupos de redes (0)

Main Workspace (Center):

Idearis del rural fusionat

Haga clic para editar el comentario

Resumen del proyecto

Documentos	29	⚙️ Creado por Xavie...2 en 27 abr 2023
Códigos	103	🕒 Última edición en 27 jun 2023
Citas	1051	👤 Usuario actual: Xavier Ginés (2)
Memos	1	📄 Versión: 24.1.1 (30840)
Redes	8	

Right Sidebar (Project Details):

Proyecto
Idearis del rural fusionat

Xavier Ginés (2) Usuario actual

- 29 Documentos
- 0 Grupos de documentos
- 1051 Citas
- 103 Códigos
- 7 Grupos de códigos
- 1 Memos
- 0 Grupos de memos
- 8 Redes
- 2 Vinculos entre códigos
- 6 Vinculos entre citas

Comentario

Clicquear para agregar comentario

Buscar códigos

acogimiento aceptación por... 9

Actividades en el pueblo 13

adaptar-se al món rural 9

Almedjar proceso 22

Automovilidad 32

Autosuficiencia 4

Ayuntamiento 14

buscar pareja 0

Cambios en el pueblo 17

Cambios en el yo 11

Confianza/desconfianza 24

conflicte 9

Conflicto nuevos/viejos resid... 6

Consideración de turista 4

Control social 6

Crianza 26

Cuestiones de consumo 27

Curso vital 76

De de turista a residente 12

Dependencia 5

Deseo de residencia en el p... 11

despoblament 3

Dificultades 38

Dificultades con el capital cul... 6

Dinamización local como atr... 12

Educación 30

Efectos negativos del turismo 17

Efectos positivos del turismo 7

El pasado prejuzga la vida en... 1

El pueblo es el del recuerdo,... 1

Envejecimiento 4

estigma rural 4

Estilo de vida rural 34

Externo al pueblo como trasit... 6

Familia 24

Fiestas 45

Foraster 31

fracaso acomodación 1

Frutas de montaña 10

1:1 ¶69 en Cristina_Penàguila.odt
ho tenen un poc difícil els xiquets quan ixen d'ahí, eh, continuar en, en un Batxiller normal i tal

1 codificació
Dificultades

1:2 ¶69 en Cristina_Penàguila.odt
Els, ells estan allí dels tres als setze anys, però està, però igual n'hi han vint xiquets.

1 codificació
Soledad, entorno social

1:3 ¶69, Educación en Cristina_Penàguila.odt
ho tenen un poc difícil els xiquets quan ixen d'ahí, eh, continuar en, en un Batxiller normal

1 codificació
Educación

1:4 ¶73 en Cristina_Penàguila.odt
D'apropar-se a la familia

2 codificaciones
Familia
Motivación vuelta

1:5 ¶77 en Cristina_Penàguila.odt
Més que res, apropiar-se a la familia. Sí, sí.

1 codificació
Motivación vuelta

1:6 ¶101 en Cristina_Penàguila.odt
Era molt dur perquè no tenies, no podies manejar-te. L'adolescència ací, tancà, jo què sé. El hivern era molt pesat i tal.

2 codificaciones
Motivación salida
Soledad, entorno social

1:7 ¶101 en Cristina_Penàguila.odt
Si ací estem millor que en Alcoi. Ací estem millor que en la ciutat*

1 codificació
Motivación permanencia

1:8 ¶101 en Cristina_Penàguila.odt
Però, ara, no és aixina perquè canvien les circumstàncies vitals. Ara, jo acabe a les tres de fer faena tots els dies i me'n vinc i pues em dedico a les meues coses ací en casa i, i ja no tens tanta necessitat d'estar connectat, de: "Aí, pues tinc que quedar o tinc que...". És un altre moment vital.

1 codificació
Curso vital

1:9 ¶65 en Cristina_Penàguila.odt
és complicat, en xiquets xicotets, viure al poble per, per els extraescolars, els viatges que tens que fer.

4 codificaciones
Dificultades
Educación

Vista previa

No se han seleccionado citas

No se ha seleccionado nada

4.2.3.2 L'ANÀLISI DE DISCURS QUALITATIU: TAULA BÀSICA

- Senzillesa i economia
- Cal treball humà intens
- Tractament més directe amb el material
- Major abstracció i menor capacitat d'abast

Taula anàlisi d'entrevistes						
Filter Editra Mostra Inserir Formar Dades Eines Extensions Ajuda						
Menús						
100%						
Times						
12						
B Z						
Eines Extensions Ajuda						
Comparteix						
MAA						
11						
A B C D E F G						
MS1 MS2 MS3						
1	1 Percepció sobre el tractament general dels Moviments Socials per part dels mitjans de comunicació.					
2	1.1 El tractament dels MMSS per part dels mitjans de comunicació comercials.					
3	<p>Doncs desitjant, podem dir que ha segut positiu però desitjant. És a dir, en funció del dia o de les circumstàncies temporals doncs ena han fet més cas perquè necessitaven caràcters i necessitaven material, simplement o ha segut aviat de passar olímpicament perquè tenien ja prou material. Vull dir no estava tan enfocat a l'interès de la notícia com a la venda o al funcionament del negoci, un paquet, a manera de resum, no? això quant al que és fer-son cas. Ja l'he dit, hi ha moltes vegades, la immensa majoria de notícies no han tingut cap resolt, i després molta han tingut resolt desitjant. D'entrar una notícia en el Levante no eixir res en els altres, d'entrar una notícia en El País, d'eixir en la SER i no, o en la Radio Nacional i no parlar, o en TVE.</p> <p>- (...) únicament que hem cotat amb l'oposició, òbviament, de Las Provincias que posava les notícies a la seva bola i, a més, com que tenien contacte directe, suposo que amb govern popular i amb el propi promotor de Barcelona que és el que més grava ha donat, i en els propis prepararis de l'ètic, que eren Lladó i l'Onofre de Miguel, bé, ella anaven un poc a la seva bola.</p> <p>(Levante) No era tant perquè anaven en contra de Salvem el Botànic, és que percebem que el que es volia era desqualificar el moviment ciutadà en una paraula. (...)</p> <p>- És a dir, sense de les Salvem todos manipulats por los partidos políticos, y nada más lejos de la realidad, això te ho puc dir, però sumos, categoricament. I eh, i l'he f., una era la qüestió que nosaltres veiem més dramàtica, que no era tant atacar a Salvem el Botànic com atacar a tot lo que podia vindre a partir de ahí.</p> <p>Com en efecte va vindre.</p> <p>- Normalment el tractament de Levante nosaltres no tenim, estem contents i del País igual, igual, sí, El País, el que passa és que El País sí menys superfície per a la lletra impresa.</p>					
4	<p>1.2 El tractament dels MMSS per part dels mitjans de comunicació públics.</p> <p>Ràdio 9 no s'ha portat malament. En Ràdio 9 també hem tingut, hem pogut entrar i ens han telefonat per a fer-son algun tall de veu i tal. Canal 9 des que va canviar de mans, res. Res.</p> <p>-Ràdio 9 és que, com és tan minoritari, sí que hem tingut, per exemple amb Reis Juan abans de que la demostrenaren i tot això, també hem intervingut, hem, en el seu programa, i tot això i després puen en alguns de les ocasions ens han telefonat, ens han demanat participar i nosaltres hem participat.</p>					
<p>Lligam dels mitjans de comunicació comercial amb els partits d'esquerra i de dreta.</p> <p>-En el cas dels d'esquerra per el desplaçament de la centralitat política de les associacions veïnals cooperades i dels partits.</p> <p>-Sembla que els NMS feren tremolar el sistema de partits i les seues relacions amb els moviments tradicionals.</p>						
<p>-Nosaltres, per exemple, en l'informació de Alicante, és de la mateixa manera que Levante, pués en el tema de l'aigua és que és una qüestió impressionant. És dir, allà és una darrera d'una altra, n'hi han perdonat que arriben a pensar que estan pagant els interessos que n'hi han allà al voltant dels temes de l'aigua. I entones ahí en Alicante pués la manipulació sobre tots estos temes es contina.</p>						
<p>Jo diria que en la companyia de la ILP fins i tot els mitjans més conservadors la veu l'ètic... fins i tot de vegades conservats que Las Provincias en tres anys més (Las Provincias eren, no sé, traquen millor la realitat que les del Levante.</p> <p>-Pués que parciais molt, ja sé que no és tan simpàtic però a nivell humà és molt i molt gravo. Poden haver eixit reportajes molt escabrosos perquè van haver ca en 80 anys tirant-la de sa casa i matant els seus animals perquè no pot anar-se'n, i tindre exos animals, i tindre que dament pagar, alla a can se'va, el llogar ella. E tenes no sé, no va ser per falta de que no vam crear coses a la premsa. No, no, a la premsa. Moltes. I de les quals no van existir, vaja, més que el 5%.</p>						
<p>J'a no parlo pués de Canal 9 o de, que alguna vegada sí que ve, però sempre que és alguna cosa que se vaja atreure en perjudici pués del Govern, no? Per exemple el dia de Mafai pel Xiquet allà vingut Canal 9 perquè denunciaven que no n'hi havien prou llocs de bany en els rius, la situació dels rius... Això com és responsabilitat del Govern pués allà sí que anem (Canal 9) i després la gravació la fem per a retallar lo que ens interese.</p> <p>-De lo que és Alana també, tampoc hem tingut pràcticament molt propoies, però sí que han anat a veigades quan hem fet cosetes a València ciutat, algun tipus d'activitat, allà sí que han anat. Però desplaçar-se a altres llocs no. Sí que fa de veires que quan hem anat allà hem tingut alguna acció major. En València ciutat han vingut, i</p>						
<p>Però crec que n'hi ha una excepció a tot açò, si no recordo mal. Crec que Canal 9 mai sobre la ILP, si no recordo mal. És una cosa tremenda. En cap moment. Jo cr sufficient contacte, al menys per a un periodista que es dedica a la política la prime popular que es presenta en un país, doncs és noticable, és a dir, un breu... Jo, que i Canal 9 però jo crec recordar que no vam eixir en cap moment... ni per a bé ni per eixir la ILP. Simplement eren i som invisibles, els mitjans públics valencians.</p>						

4.2.3.2 L'ANÀLISI DE DISCURS QUALITATIU: Presentació

- Text narratiu
- Amb justificacions i testimonis
- Ús abundant de fragments de text (Verbatims)
- Construcció justificada de patrons

Així, a la falta d'espai dels mitjans de comunicació se li suma una selecció d'informació que està condicionada per interessos de caràcter econòmic i polític, en els mitjans convencionals.

De manera genèrica, l'entrevistada MC2 ho resumeix bé:

La informació que ve de les bases socials, de les ONG i dels moviments socials, és informació que al poder no li interessa mai, perquè és informació que desperta consciències. I el poder no vol despertar consciències. Prefereix tindre uns mitjans de comunicació en general, especialment la televisió que distreguen, perquè és més rentable per a ells políticament tindre a la gent dormida que no desperta i conscient. (MC2)

L'entrevistada del setmanari El Temps reconeixeria, fins i tot, eixes pressions per part dels anunciants:

Però clar, evidentment també la publicitat influeix molt en el contingut. Nosaltres ací a... vulgues o no la publicitat, qui posa els diners, d'alguna manera constreny, condiona els continguts. (MA4)

4.2.3.2 L'ANÀLISI DE DISCURS QUALITATIU: Patrons

- Text narratiu
- Amb justificacions i testimonis
- Ús abundant de fragments de text (Verbatims)
- Construcció justificada de patrons



LA
PARTICIPACIÓ
A LA
RURALITAT:

el cos tècnic i polític
davant la participació

d'un dia per a l'altre, la ciutadania participe i participe conscientment. Això, sobretot... estem, vivim en una societat que, fins a cert punt, estem alienats. (E4)

Altres, però, assenyalen la dedicació i la gestió del temps que aquests processos requereixen:

No, jo crec que el problema no és de formació. També és un problema de temps, perquè la gent que estem treballant als ajuntaments estem molt sobrecarregats de feina actualment. (E2)

Al seu torn, es posa en relleu la responsabilitat dels ajuntaments:

[...] tampoc veig correcte tirar la culpa a la gent per falta de motivació. Probablement, siga una falta de, per part de l'Ajuntament, poder arribar a eixa gent o motivar-la. (E8)

Això entronca amb els fonaments de la participació: des d'on i per a què. Nocions ambdues que van sorgint als diferents discursos:

[...] la gent diu: "Jo no entenc per a què tinc que anar ahí a donar la meua opinió o les meues idees si jo realment no sé per a què servix."

Aleshores, jo... el màxim seria eixe, l'ignorar per a què servix. Després, l'altre seria la desídia: en els pobles rurals és un poc que se me'n fot tot, saps? Si es cobra aniré, si no... no ho sé. El voluntariat en els pobles... sí, hi ha gent que sí, però la majoria són "a mi no me molestes." (E7)

3.2. Particularitats del rural en els processos de participació ciutadana

No faltàriem a la veritat si afirmem que la idea predominant de participació ciutadana és preeminentment urbana, malgrat que la dimensió comunitària és bàsica per a parlar de processos de participació que tinguen la capacitat de transformar l'entorn i la comunitat. No obstant això, hi ha un biaix urbanocèntric a l'hora de pensar i implementar les polítiques de participació.

3.2.1. L'escassa implantació dels pressupostos participatius a la ruralitat

Atall d'exemple, una de les puntes de llança de les polítiques de participació són els pressupostos participatius, que es troben poc arrelats a escala municipal en poblacions menudes –segurament perquè el pressupost del qual disposen és massa reduït com per a "subhastar-lo". D'acord amb Francés (2017), el pressupost participatiu és una de les eines de democràcia directa que posa sobre la taula de la planificació comunitària l'existència de fórmules

i tal". Entonces, tu la demanes, però la demanes una mica com a cegues. No saps eixes dades d'eixes enquestes en què se van a implementar, no saps lo positiu que se trau de fer este tipus de subvencions... La gent del poble... vamos, si l'Ajuntament no ho acaba de vore, imagina't la gent d'a peu que veu pòsters pel poble amb un QR que, a lo millor, la mitat del poble no sap utilitzar un QR... (E7)

Cal destacar també del fragment anterior el vincle entre participació i qüestió tecnològica. La perspectiva del govern obert s'ha canalitzat a través del desenvolupament de ferramentes concretes i de mediacions tecnològiques que propicien la transparència i faciliten la participació. Sembla que la idea utòpica que la tecnologia pot ajudar a construir una democràcia més directa ha caigut en descrèdit. I, de fet, tampoc podem obviar l'esclatxa digital que hi ha al rural pel que fa a la qüestió de l'aprofitament dels recursos tecnològics. A la investigació de Català i Penalva (2020), es conclou que la bretxa rural en la implementació de mesures d'e-govern, per exemple, rau en l'absència de recursos i el baix grau de professionalització administrativa i no tant en el grau de competència política –un factor clau aquest en el subdesenvolupament del govern obert a les poblacions més grans. També destaquen que no se n'aprofiten les característiques de les xarxes socials com a espai de participació i diàleg entre els representants polítics i la ciutadania. Les xarxes al rural no funcionen com a eines de potenciació de la ciutadania en tant que subjecte actiu de la política local, sinó com a elements de comunicació que els governs usen per a promocionar la imatge corporativa mitjançant l'ús intensiu de missatges que reflecteixen escenes de la vida local. Qüestions tan rellevants com aquestes ni tan sols van sorgir en les entrevistes, segurament per l'escassa o nul·la implementació d'aquest tipus de pràctiques a la ruralitat en relació amb la participació ciutadana.

3.1.5. Com implicar a la població i quan la població s'implica

Respecte a la implicació dels actors socials, a l'anàlisi del discurs emergeix la idea de "poca implicació", una característica en què moltes persones entrevistades incideixen:

[...] més implicació entre les gens. Perquè quasi tens que estar espentejant sempre[...]. La gent és còmoda i és més fàcil la crítica no constructiva que la constructiva. (E1)

Que a la gent li costa molt. A la gent li costa molt participar. S'ha acomodat molt com a consumidors de moltes coses a nivell d'activitats, a nivell d'accions i a nivell de tot i costa molt que siga la gent la que s'arranque. [...] a l'hora ja de fer un procés més seriós o un projecte més a llarg termini, costa més arrancar a la gent. (E2)

[...] el problema és que són les mateixes persones que, pràcticament, estan tirant del carro de tots els col·lectius. Però sí, sí. Qualsevol cosa que fem ho canalitzem a través de les associacions. (E2)

Ara bé, quant als motius que s'al·leguen per a justificar aquesta falta d'implicació, identifiquem relats diversos. Un sector apunta cap a la manca d'una cultura de participació que tindria un caràcter estructural i no dependria tant dels subjectes com a individus:

[...] venim de 40 anys de dictadura i de 40 anys de pseudodemocràcia i no podem esperar que,

4.2. ALTRES QÜESTIONS

- Anonimització
- Confidencialitat
- Codificació entrevistes
- Presentació codis

Taula 1. Mostra d'entrevistes

Codi	Àmbit	Risc de despoblament	Comarca	Sexe	Edat
E1	Local	Molt alt	Alt Millars	Dona	60+
E2	Comarcal	Molt alt*	Els Ports	Home	40-50
E3	Local	Alt	Alt Palància	Dona	20-30
E4	Local	Molt alt	Alt Maestrat	Home	30-40
E5	Local	Molt alt	Alcalatén	Dona	60+
E6	Comarcal	Sense risc*	Alt Palància	Dona	40-50
E7	Comarcal	Molt alt*	Alt Millars	Home	20-30
E8	Local	Alt	Alcalatén	Dona	20-30
E9	Diverses	Molt alt	Els Ports	Dona	50-60
E10	Diverses	Moderat	Els Ports	Home	50-60
E11	Comarcal	Molt alt*	Baix Mestrat	Home	30-40
E12	Local	Alt	Alt Maestrat	Home	20-30
E13	Local	Molt alt	Baix Mestrat	Dona	20-30

*En les iniciatives d'àmbit comarcal s'indica el risc de despoblament del municipi de residència de la persona entrevistada.

4.2. ALTRES QÜESTIONS

- Anonimització
- Confidencialitat
- Codificació entrevistes
- Presentació codis

Entrevista	Nom	Rol	Codificació
1	Pasqual Requena i Pallarès	Líder de col·lectiu de defensa del patrimoni	MS1
2	Paco Sanz Sanz	Líder de col·lectiu de defensa del territori	MS2
3	Josep Gavaldá i Esteve	Líder de col·lectiu de defensa del Territori	MS3
4	Juan Bordera Romà	Activista moviment social	MS4
5	Piedachu Peris	Activista col·lectiu de defensa del territori/activista mediàtica	MS5
6	Xurxo Estévez Gantes	Activista mediàtic audiovisual	MS6
7	Xavi Sarrià Batlle	Activista cultural, periodista mitjans alternatius	MS7
8	Rubén Fernández Arizmendi	Periodista mitjà alternatiu imprès-web	MA1
9	Andreu Ginés Sánchez	Periodista mitjà alternatiu imprès	MA2
10	Violeta Tena Barreda	Periodista mitjà comercial-alternatiu imprès	MA3
11	David Segarra Soler	Periodista mitjà alternatiu imprès i web, documentalista freelance	MA4
12	Manolo Gallego	Periodista mitjà alternatiu radio	MA5
13	Jaume Nualart Vilaplana	Periodista mitjà alternatiu web	MA6
14	Juli Esteve Carbonell	Periodista mitjà comercial-alternatiu televisiu	MA7
15	Sergi Pitarch Sánchez	Periodista mitjà comercial imprès i comercial-alternatiu web	MC1
16	Rosa Brines i Sirerol	Periodista mitjà públic televisiu	MC2
17	Hèctor Sanjuan Pons	Periodista mitjà comercial imprès	MC3
18	Rosa Solbes	Periodista mitjà públic televisiu	MC4

Taula 8: Persones entrevistades i codificació

4.2. ALTRES QÜESTIONS

- Anonimització
- Confidencialitat
- Codificació entrevistes
- Presentació codis

Tabla 1.
Codificación de la muestra

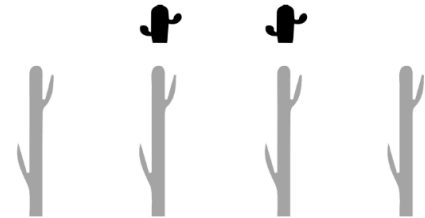
Código	Perfil	Población	Emplazamiento
1T	Alcalde	<1.000	La Marina Baixa (Alicante)
2B	Técnico municipal	1.000<2.500	Baix Segura (Alicante)
3V	Alcalde	<1.000	L'Alcalatén (Castellón)
4B	Alcalde	1.000<2.500	La Plana Alta (Castellón)
5B	Alcaldesa	1.000<2.500	L'Alt Maestrat (Castellón)
6F	Alcalde	<.1000	Els Ports (Castellón)
7P	Concejala	<1.000	L'Alcoià (Alicante)

Fuente: elaboración propia a partir de trabajo de campo 2022-23.

4.3 TRIANGULACIÓ

- Ús de diverses tècniques
- Com a filtres previs
- Com a correctors / compensadors
- Per corroborar

Urbanormatividad en participación ciudadana: Evaluación de la calidad de la participación y dimensión demográfica. Un estudio de la Comunitat Valenciana (España)



Xavier Ginés Sánchez (*), Lluís Català Oltra (),
Francisco Francés García (**), Javier Ortega
Fernández (**)**

() Universitat Jaume I, Castellón, España*

*(**) Universitat d'Alacant, Alicante, España*

DOI: 10.4422/ager.2024.01

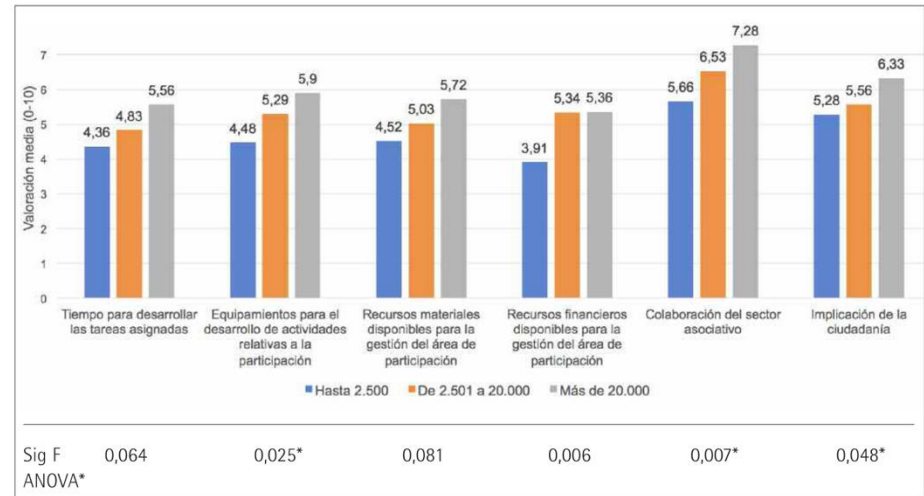
ager

Revista de Estudios sobre Despoblación y Desarrollo Rural
Journal of Depopulation and Rural Development Studies

4.3 TRIANGULACIÓ

- Ús de diverses tècniques
- Com a filtres previs
- Com a correctors

Figura 2.
Satisfacció respecte a diversos aspectos de la Participació Ciutadana en funció del volum poblacional del municipi



Se presenta la significación del estadístico de Welch al rechazarse la hipótesis de homogeneidad de varianzas a partir de los resultados del estadístico de Levene.

Fuente: elaboración propia a partir de trabajo de campo 2020-2021.

4.3 TRIANGULACIÓ

- Ús de diverses tècniques
- Com a filtres previs
- Com a correctors

Las comunidades rurales no participan menos ni mediante mecanismos de menor calidad, sino de otra forma y con mecanismos diferentes. Pero la evaluación de la participación se realiza de acuerdo con patrones urbanos, que llegan a permear en la propia concepción de los agentes que se encargan de ella. Este fenómeno resulta ser un excelente ejemplo de "urbanormatividad" en cuanto a que el observador externo juzga el objeto de observación con herramientas diseñadas para casos con características urbanas como si fueran válidas para todos los hábitats.

Resulta bastante evidente que en las localidades pequeñas es poco útil evaluar la calidad de la participación ciudadana en base a la realización o no de un conjunto de prácticas formales de participación. Lo es por varias razones:

1. Las localidades pequeñas no disponen de recursos económicos ni personal técnico formado en la materia.
2. Aunque los tuvieran, la masa crítica es muy pequeña para que gran parte de los instrumentos clásicos sean operativos.

...

4.4 INFORME

1. Objectius
2. Apartats
3. Modalitats



4.4.1 OBJECTIUS DE L'INFORME

- Oferir els coneixements de manera precisa i amb justificació del procediment
- Ordenar el conjunt productes de coneixement per al seu test en la comunitat
- Oferir les respostes a les preguntes formulades per institucions i/o empreses que motivaren l'estudi
- ...

LA JUVENTUD DE CASTELLÓ:

SITUACIÓN Y PRÁCTICAS
SOCIALES 2017

4.4.2 APARTATS DE L'INFORME

1. **Títol:** Ha de ser concís i reflectir el contingut de l'informe.
2. **Resum:** Una breu descripció dels objectius, mètodes, resultats i conclusions.
3. **Introducció:** Contextualitza el tema, presenta la hipòtesi i els objectius de l'estudi.
4. **Materials i Mètodes:** Descriu detalladament els materials utilitzats i els procediments seguits.
5. **Resultats:** Presenta les dades obtingudes, sovint amb taules i gràfics.
6. **Discussió:** Interpreta els resultats, compara'ls amb altres estudis i discuteix les implicacions.
7. **Conclusions:** Resum dels principals descobriments i la seva rellevància.
8. **Referències:** Llista de les fonts citades al llarg de l'informe.



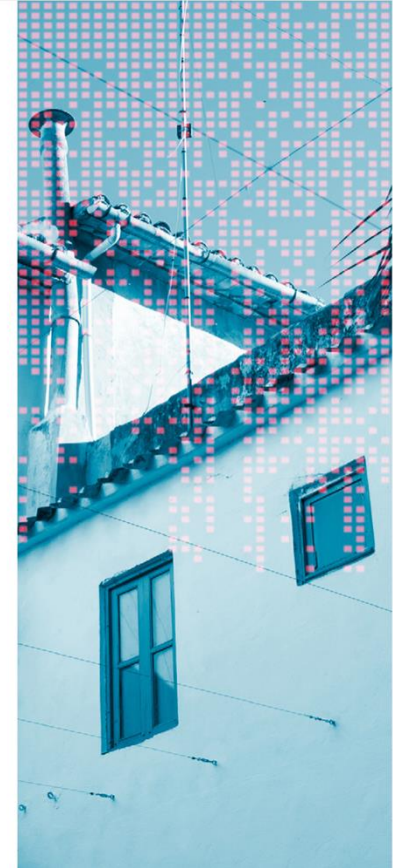
4.4.3 MODALITATS DE L'INFORME

1. Informe tècnic o acadèmic
2. Informe administratiu
3. Informe divulgatiu
4. Articles

Informe 2020

**L'accés desigual des dels espais
rurals a la tranformació digital**

Càtedra Bretxa Digital i Territori



4.2. ALTRES QÜESTIONS

- Autoria
- Citacions
- Drets
- Reconeixements
- Plagi



Microcredencial Universitària en
Estratègies de Desenvolupament Local
Participatiu i Sostenible

Novembre, 2024

Avaluació participativa del desenvolupament local

TEMARI

Tema 1: La participació per al desenvolupament local com a punt de partida

Tema 2: Principis bàsics de la recerca-acció basada en la comunitat

Tema 3: Posició tècnic-metodològica

Tema 4: Preparar l'avaluació

Tema 5: Avaluació participativa de programes

La participació com a punt de partida

ALGUNES DEFINICIONS DE PARTICIPACIÓ



Participar per afrontar (i transformar) col·lectivament el que passa en el nostre context proper, convertir-nos en protagonistes comuns dels canvis que percebem com a necessaris en base a les problemàtiques que percebem com a injustes.

Romero, Quirós i Buxarrais (2021)

Model de dinamització territorial orientat a l'organització de baix a dalt de la vida social proporcionant un marc adequat perquè la població aborde en el seu territori un procés de reflexió que impulse l'acció

Basagoiti i Bru (2002)



DELIMITACIÓ DE LA COMUNITAT



ELECCIÓ D'OBJECTIUS- NECESSITATS

- Principi de rellevància
- Principi d'afectació



1. Que les comunitats coneixen i saben de les seues problemàtiques i del tipus d'espai comunitari que volen construir. Per tant, són elles les que han de fixar els objectius i l'estratègia.
2. Que la tasca tècnica està orientada a acompanyar eixos processos, tot aportant el saber tècnic que puga ser interessant i rellevant per a les comunitats.
3. Que la separació entre subjecte i objecte del procés s'esvaeix (Moreno Pestaña i Espadas Alcázar, 2009) per raons epistèmiques i ètico-polítiques.



Principis bàsics de la recerca-acció basada en la comunitat

Urban Publications Committee (2015)

1. La comunitat com a unitat d'anàlisi

Geogràfica i territorial

Identitària

D'interès

De valors

De condicions compartides de vida

2. Comunitat com a conjunt complex

Individus, organitzacions i xarxes amb una gamma d'actius, preocupacions i punts de vista

La investigació basada en la comunitat busca donar suport o ampliar estructures socials i processos que contribueixen a la capacitat els membres d'una comunitat a treballar conjuntament

3. Inclusió de les parts implicades a totes les fases a la recerca

Encara que amb papers diferents i aprofitant els sabers especialitzats

La investigació cooperativa multi-perspectiva fomenta la participació, enforteix el procés de recerca i enriqueix els resultats

3. Inclusió de les parts implicades a totes les fases a la recerca

Encara que amb papers diferents i aprofitant els sabers especialitzats

La investigació cooperativa multi-perspectiva fomenta la participació, enforteix el procés de recerca i enriqueix els resultats

4. Vincular coneixement i acció al benefici mutu

No significa que acció i coneixement
estan a totes les fases del procés

5. Admet una transferència recíproca de coneixements, habilitats i capacitats

Atenent a les les desigualtats socials

Generant comunitats de pràctica

6. Sostenibilitat i acumulació de l'aprenentatge

De les metodologies


Dels resultats

De la pràctica participativa


INVESTIGACIÓ PARTICIPATIVA BASADA EN LA COMUNITAT (IPBC)– CREACIÓ D'UN EQUIP DE RECERCA

- Per poder transformar una realitat s'han d'obtenir dades de la mateixa comunitat
- Persones de la comunitat formen part dels equips de recerca


INVESTIGACIÓ PARTICIPATIVA BASADA EN LA COMUNITAT – NIVELLS DE PARTICIPACIÓ



- L'acadèmia o el govern recull informació de la comunitat
- La comunitat no té capacitat de decidir quina informació és la rellevant, o quina informació s'ha de recollir



- Es recluta membres del grup afectat per recollir dades, i poden o no col·laborar en l'anàlisi



- Les persones afectades són part del projecte de recerca
- Participen en la concepció del projecte, el disseny, la recollida i anàlisis de dades, l'exposició de resultats i poden decidir actuar al respecte



- Les persones afectades generen el seu equip de recerca (potser sense cap intenció) per prendre decisions i actuar

INVESTIGACIÓ PARTICIPATIVA BASADA EN LA COMUNITAT – NIVELLS DE PARTICIPACIÓ

Identificació del problema

Delimitació dels objectius

Disseny del procés de recerca

Treball de camp i anàlisi de dades

Exposició de resultats

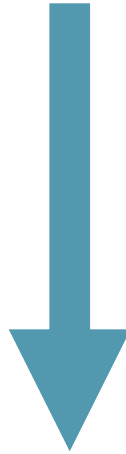
Trasferència dels resultats a l'acció

INVESTIGACIÓ PARTICIPATIVA BASADA EN LA COMUNITAT – DIMENSIÓ PRAGMÀTICA



AVANTATGES

1. Les persones afectades són més propenses a parlar sincerament amb investigadores que coneixen o que comparteixen circumstàncies similars.
2. Aquelles que han viscut un problema poden tenir idees i informació que a investigadores externes no se'ls acudiria.
3. Les persones directament afectades per un problema poden detectar la importància de certs comentaris que persones externes podrien considerar insignificants.
4. Les investigadores comunitàries estan en contacte constant amb el problema i la població, cosa que permet obtenir informació fins i tot fora del context formal de recerca.
5. Els resultats de la recerca poden rebre més suport comunitari en ser realitzats per persones que comparteixen les mateixes circumstàncies que la comunitat.

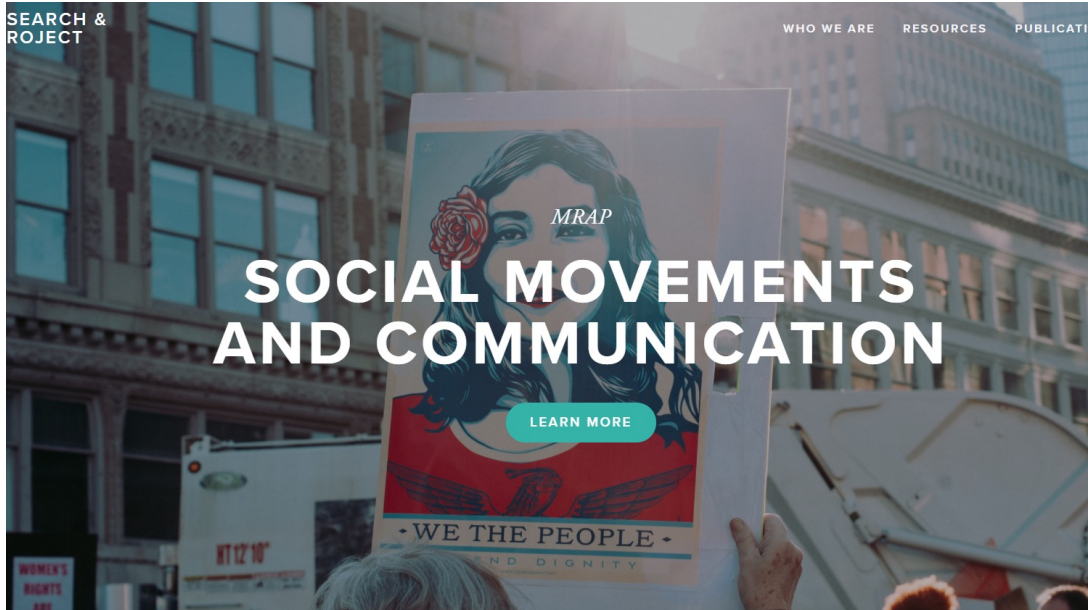


- Si fem avaluació: aquests avantatges poden proporcionar una imatge acurada de la intervenció
- Si estem estudiant un problema, aquestes avantatges permeten comprendre de manera profunda la naturalesa, causes i efectes del problema i això proporciona una base sòlida per dissenyar una estratègia per resoldre'l
- Efectes beneficiosos en el paper de les persones de la comunitat que formen part del procés de recerca: en termes d'habilitats i reconeixement social (apoderament)

Posició tècnic-metodològica a la recerca basada en la comunitat

Paper tècnic i d'acompanyament

- No interpreta el que les comunitats fan, pensen, creuen...
 - Intercanvi de sabers
 - Producció de coneixement des de Baix ('bottom-up')
-



Complexitat de la posició tècnica: ni dins ni fora

- La importància del grup motor
- Acompanyar és més que estar
- Dimensió afectiva
- Funció fàtica

QUI HAURIA DE PARTICIPAR?

Persones de tots els sectors de la població però, especialment:

- Les persones afectades – és la seua inclusió el que participatiu el procés
- Persones no directament afectades però que generen confiança
- Actors que poden prendre decisions (polítics, legislatives...)
- Investigadores interessades en el tema

QUAN S'AHURIA DE FER

- Temps disponible
- Disseny i tipus d'anàlisi

METODOLOGIES

Ventall de metodologies-tècniques

- Sempre que es respecte la transparència del procés
- Sempre que siga adequat als objectius
- Sempre que es revisen les relacions de poder



PASSES

- Reclutament
- Orientar i formar l'equip de recerca
- Delimitar la pregunta de recerca o l'avaluació
- Planificar l'estratègia de recerca
- Anticipar problemes i preparar plans de contingència
- Implementar el pla de recerca
- Preparar i presentar els resultats i recomanacions
- Prendre o tractar de prendre l'acció apropiada
- Fer el seguiment – avaluació i altres

Preparar l'avaluació

PER QUÈ AVALUAR ELS PROGRAMES DE DESENVOLUPAMENT LOCAL

Avaluació per millorar els programes,
per prendre decisions i treballar millor
en i per la comunitat

Dimensió pràctica: fer millor les coses

PER QUÈ AVALUAR ELS PROGRAMES DE DESENVOLUPAMENT LOCAL

Investigació sistemàtica del mèrit,
valor o significativitat d'un objecte o
esforç.

Un objecte o esforç és «el
programa».

TIPUS DE PROGRAMES

- Serveis directes – escola matinerera per millorar la conciliació
- Esforços de mobilització comunitària – contra l'establiment d'una instal·lació de plaques fotovoltaïques
- Iniciatives de recerca – conèixer com impacta la posició social, el gènere i l'ètnia en la percepció de la salut
- Programes de control – detecció del fracàs escolar
- Campanyes de comunicació social – contra la violència de gènere
- Programes de capacitació – millora de l'empleabilitat de les persones amb baixos recursos
- Programes de millora de serveis/recursos – programa de millora del funcionament d'un centre de dia

Planejar el procés d'avaluació

Entendre l'interès de les parts
implicades:
líders comunitaris,
persones avaluadores
i entitats finançadores

- Rendir comptes
 - Assistir qui reben subvencions
 - Avaluar l'impacte o la qualitat d'un programa
 - Planificar nous programes
 - Augmentar el coneixement
 - ...
-

PREGUNTES DE PARTIDA

- Quins són els interessos de les parts implicades
- Quina informació els seria d'utilitat
- Quines preguntes he de fer per obtenir eixa informació
- Quines ferramentes ajudarien a recollir-la

QUI FARÀ L'AVALUACIÓ?



- Professional
- No professional

QUAN ES TRIEN LES PERSONES AVALUADORES

El més prompte possible



ANÀLISI I CONEIXEMENT DEL CONTEXT

Importància de conèixer les
particularitats de la
comunitat, la història, les
dinàmiques....

SI FEM AVALUACIÓ PARTICIPATIVA...

Programar temps per formar les persones avaluadores:

- habilitats de treball en equip
- entrevistar
- observació
- registrar informació

Avaluació participativa de programes

**The Community Tool Box, Center for Community
Health and Development, University of Kansas**

1. QUI PARTICIPA EN L'AVUACIÓ DE PROGRAMES - RECLUTAMENT



Parts implicades: a qui li importa?

```
graph LR; A[Clarificar els objectius del programa] --> B[Desenvolupar les preguntes d'avaluació]; B --> C[Dissenyar els mètodes d'avaluació]; C --> D[Establir el cronograma d'avaluació];
```

Clarificar els objectius del programa

Desenvolupar les preguntes d'avaluació

Dissenyar els mètodes d'avaluació

Establir el cronograma d'avaluació

2. CLARIFICAR ELS OBJECTIUS DEL PROGRAMA

- Què es vol aconseguir
- Com es comprovarà que s'aconsegueix

3. DESENVOLUPAR LES PREGUNTES D'AVUACIÓ

- Sobre el procés
- Sobre la implementació del programa
- Sobre l'assoliment d'objectius
- Sobre l'impacte en les persones participants
- Sobre l'impacte en la comunitat

Sobre el procés

VOLEM SABER...

**Quina qualitat ha tingut el procés d'intervenció,
d'investigació-acció?**

Sobre el procés

POSSIBLES PREGUNTES...

Hi va haver una bona coordinació i comunicació? Va ser el procés participatiu? Es va seguir el cronograma original per a cada etapa del projecte? Es va poder trobar o contractar les persones adequades? Aparegueren líders inesperats durant el procés?

Sobre el procés

POSSIBLES MÈTODES...

Sistema de monitoratge del procés

Entrevistes individuals als participants clau

Enquesta de satisfacció dels membres amb el procés

Sobre la implementación del programa

VOLEM SABER...

Com de ben planificat estava el programa o la iniciativa

Com de bé es va posar en pràctica aquell pla?

Sobre la implementació del programa

POSSIBLES PREGUNTES...

Qui participa? Hi ha diversitat entre les persones participants? Per què els participants entren i ixen dels programes? Es generen una varietat de serveis i activitats alternatives? Reben serveis aquells que més necessiten ajuda? Estan satisfets els membres de la comunitat amb el fet que el programa cobreix les necessitats locals?

Sobre la implementació del programa

POSSIBLES MÈTODES...

Sistema de monitoratge per un seguiment de les accions i èxits relacionats amb la missió de la iniciativa

Enquesta de satisfacció dels membres amb els objectius

Enquesta de satisfacció dels membres amb els resultats

Sobre l'assoliment d'objectius

VOLEM SABER...

En quina mesura s'han assolit els objectius establerts

Sobre l'assoliment d'objectius

POSSIBLES PREGUNTES...

Quantes persones han participat al programa? Quantes hores estan implicats els participants?

Sobre l'assoliment d'objectius

POSSIBLES MÈTODES...

Sistema de monitoratge per un seguiment de les accions i èxits relacionats amb la missió de la iniciativa

Enquesta de satisfacció dels membres amb els resultats

Escala d'assoliment d'objectius

Sobre l'impacte en les persones participants

VOLEM SABER...

Quant i quin tipus d'impacte ha tingut el programa o iniciativa en els seus objectius de canvi?

Sobre l'impacte en les persones participants

POSSIBLES PREGUNTES...

Com ha canviat el comportament com a resultat de la participació en el programa?

Estan les persones participants satisfetes amb l'experiència?

Hi ha hagut resultats negatius de la participació en el programa?

Sobre l'impacte en les persones participants

POSSIBLES MÈTODES...

Enquesta de satisfacció dels membres amb els objectius

Enquesta de satisfacció dels membres amb els resultats

Enquestes de comportament

Entrevistes amb participants clau

Sobre l'impacte en la comunitat

VOLEM SABER...

Quant i quin tipus d'impacte ha tingut el programa o iniciativa en la comunitat en general?

Sobre l'impacte en la comunitat

POSSIBLES PREGUNTES...

Quins resultats ha tingut el programa?

Hi ha hagut resultats negatius del programa? Superen els beneficis del programa els costos?

Sobre l'impacte en la comunitat

POSSIBLES MÈTODES...

Enquestes de comportament

Entrevistes amb informants clau

Indicadors a nivell comunitari

4. RECOLLIR LA INFORMACIÓ



TÈCNIQUES

Registre – observació

Enquesta d'opinió

Indicadors sistemàtics amb dades censals/padró

Qüestionaris

Entrevistes d'opinió i valoració

Grups focals o entrevistes grupals

Sessions d'intercanvi d'informació comunitària



Tècniques quantitatives

Tècniques qualitatives

5. ANALITZAR LA INFORMACIÓ

Registre – observació: CÒMPUT

Enquesta d'opinió: ANÀLISI ESTADÍSTICA

Indicadors sistemàtics amb dades censals/padró: ANÀLISIS ESTADÍSTICA

Qüestionaris: ANÀLISIS ESTADÍSTICA

Entrevistes d'opinió i valoració: ANÀLISIS DE CONTINGUT/DISCURS

Grups focals o entrevistes grupals: ANÀLISIS DE CONTINGUT/DISCURS

Sessió d'intercanvi d'informació comunitaria: ANÀLISIS DE CONTINGUT/DISCURS

Tècniques quantitatives

Tècniques qualitatives

6. AMB ELS RESULTATS: CELEBRAR ELS ÈXITS I AJUSTAR EL PROJECTE PER MILLORAR-LO



Resum

- La participació avaluativa és part de la recerca participativa
- Per a la mirada comunitària, l'avaluació participativa genera beneficis mitjançant la implicació de persones afectades la informació que aporten pot ser extremadament clau
- Genera efectes en la construcció de comunitat



Co-funded by
the European Union

UJI UNIVERSITAT
JAUME I

surf
Sustainable Rural Future

CONTACTE

EMMA GÓMEZ NICOLAU

enicolau@uji.es

964729665

Despatx HC1449DD

Facultat de Ciències Humanes i Socials

Universitat Jaume I

Funded by the European Union. Views and opinions expressed are however those of the author(s) only and do not necessarily reflect those of the European Union or the European Education and Culture Executive Agency (EACEA). Neither the European Union nor EACEA can be held responsible for them.



Co-funded by
the European Union

UJI UNIVERSITAT
JAUME I

surf
Sustainable Rural Future

+ INFO



www.surfproject.eu



[@SURFERasmus](https://www.youtube.com/@SURFERasmus)



[surf_erasmus](https://www.instagram.com/surf_erasmus)



[SURF Project](https://www.facebook.com/SURFProject)

Funded by the European Union. Views and opinions expressed are however those of the author(s) only and do not necessarily reflect those of the European Union or the European Education and Culture Executive Agency (EACEA). Neither the European Union nor EACEA can be held responsible for them.



Co-funded by
the European Union

UJI UNIVERSITAT
JAUME I

surf
Sustainable Rural Future

CRÈDITS

Icones: [Pixel perfect de www.flaticon.com](http://www.flaticon.com)

Imatges: Generades amb IA (microsoftdesigner),

Gravació i muntatge vídeo: Impactant

Text: Emma Gómez Nicolau i autories referenciades

Funded by the European Union. Views and opinions expressed are however those of the author(s) only and do not necessarily reflect those of the European Union or the European Education and Culture Executive Agency (EACEA). Neither the European Union nor EACEA can be held responsible for them.